

# Rapport Moral

## 2018/2019



# Assemblée Générale

## Du 22 novembre 2019



**Le Tauzin**  
Maison de Quartier - Centre Social

50 rue du Tauzin 33000 Bordeaux  
05 56 99 55 10 - [contact@letaubin.com](mailto:contact@letaubin.com)  
[www.letaubin.com](http://www.letaubin.com) - [facebook.com/letaubin](https://facebook.com/letaubin)

# Sommaire

<b><u>I - Le mot du Président</u></b>	<b>p 2</b>
<b><u>II – Le Tauzin Maison de Quartier et Centre Social</u></b>	<b>p 3</b>
<b><u>III - Organisation interne</u></b>	<b>p 4</b>
<i>Une nouvelle organisation interne</i>	p 5
<b><u>IV - Éléments chiffrés</u></b>	<b>p 5</b>
<i>La répartition selon la nature de l'activité</i>	p 6
<i>Répartition géographique</i>	p 6
<i>Bilan financier</i>	p 6
<i>Principaux postes de produits et de charges</i>	p 7
<b><u>V - Les activités proposées et actions engagées</u></b>	<b>p 8</b>
<b>V 1 - Les actions engagées</b>	<b>p 8</b>
<i>L'agrément Centre social</i>	p 8
Le groupement des Maisons de Quartier : Le sport prend ses quartiers, Cap Associations, Bien vivre dans mon quartier	p 9
<i>Des exemples de partenariat</i>	p 11
<b>V 2 - Le pôle Sport</b>	<b>p 12</b>
<i>Présentation</i>	p 12
<i>Cités Run</i>	p 12
<i>Les activités sportives</i>	p 13
<b>V 3 - Le pôle Culture</b>	<b>p 31</b>
<i>Présentation</i>	p 31
<i>Les activités culturelles</i>	p 32
<b>V 4 - Le pôle Enfance et Jeunesse</b>	<b>p 41</b>
Présentation	p 41
« Kid Loucheur »	p 43
« Colo Aventure »	p 46
« Graff Ecole »	p 49
« Kid Thomas »	p 49
Le Club Ados	p 53
<b>V5 – Le Pôle Animation et Famille</b>	<b>p 55</b>
Projet Social du Tauzin	p 55
Rappel des axes et actions	
Les éléments significatifs du bilan	
Les points de vigilances et perspectives	
Bilan de l'action sociale et du partenariat	p 59
GPS	
Cellule de veille éducative	
Cafés d'écoles	
DestiNAction	
Fonds de solidarité	
Accompagnement individuel	
Focus Accompagnement scolaire	
Point Info Vacances	
FLI	
Bilan de la Parenthèse et des actions d'animation	p 62
Les sorties	
Les ateliers	
Les soirées d'envergure	
Des projets spécifiques	
Projet pour seniors « 60 + ou - »	
<b><u>VI - Partenaires</u></b>	<b>p 66</b>

# **I - Le mot du Président**

## Le Mot du Président

Un travail de réflexion commun aux bénévoles et aux salariés de notre association nous a amenés à formaliser ensemble la raison d'être du Tauzin, Maison de Quartier/Centre Social, qui est désormais :

« Ensemble, animer le quartier, accueillir tous et accompagner chacun :

- Par la découverte et la pratique d'activités sportives, culturelles et de loisirs.
- Pour favoriser le partage, la convivialité et les liens »

C'est cette raison d'être, validée en assemblée générale et inscrite dans nos statuts, qui nous guide au quotidien.

Elle est fidèle à notre projet associatif qui a toujours privilégié le fait que Le Tauzin se développe et avance en continuant de s'ouvrir à tous les habitants sans oublier d'en prendre soin individuellement pour lutter contre l'isolement.

Elle permet de donner du sens à chacune de nos actions et de les bâtir à partir de solides repères.

Elle marque notre volonté de faire que notre travail soit empreint de bienveillance, non pas en tant que méthode à appliquer mais comme une aptitude à l'ouverture à l'autre avec un contact authentique, spontané et sincère.

Elle « invite » toutes celles et tous ceux qui s'y retrouvent à venir rejoindre Le Tauzin en tant que bénévoles pour perpétuer nos valeurs.

Tous ensemble pour que vive  
« Le Tauzin  
Maison de Quartier – Centre Social. »

Christophe GUERID

## **II – Le Tauzin Maison de Quartier**

## **et Centre Social**

Le Tauzin durant cet exercice a retravaillé ses finalités, son projet éducatif et associatif après un demi-siècle d'existence.

Cette démarche a été engagée par le Conseil d'Administration en cette période de renouvellement d'agrément Centre Social pour une durée de 4 ans soit 2020/2023.

Il s'agissait de repenser notre modèle et savoir si ce dernier était en adéquation avec les attentes du territoire, évaluer notre action au regard des actions engagées, analyser les points de vigilance et se projeter dans l'avenir sans renier notre passé.

La Commission Centre Social a donc veillée à la bonne réalisation de ce travail jusqu'au dépôt du dossier auprès de la Caisse d'Allocations Familiales début octobre 2019.

Se remettre en question est un exercice passionnant mais périlleux. Pour tenter d'y répondre, un cadre a été proposé et nous avons souhaité mélanger des bénévoles élus du Conseil d'Administration, le personnel administratif et les responsables de sites en accueil de loisirs pour plus de transparence et pour une appropriation des enjeux.

Pour se faire, nous avons été accompagnés tout le long de ce processus par un formateur qui nous a permis de trouver un consensus sur la manière de penser notre raison d'être.

Cette formation a eu aussi pour effet de travailler la coopération entre personnalités qui ne se connaissaient que très peu et qui ont appris à se découvrir et à mieux cerner les responsabilités qui incombent à chacun voire qui incomberaient désormais à chacun.

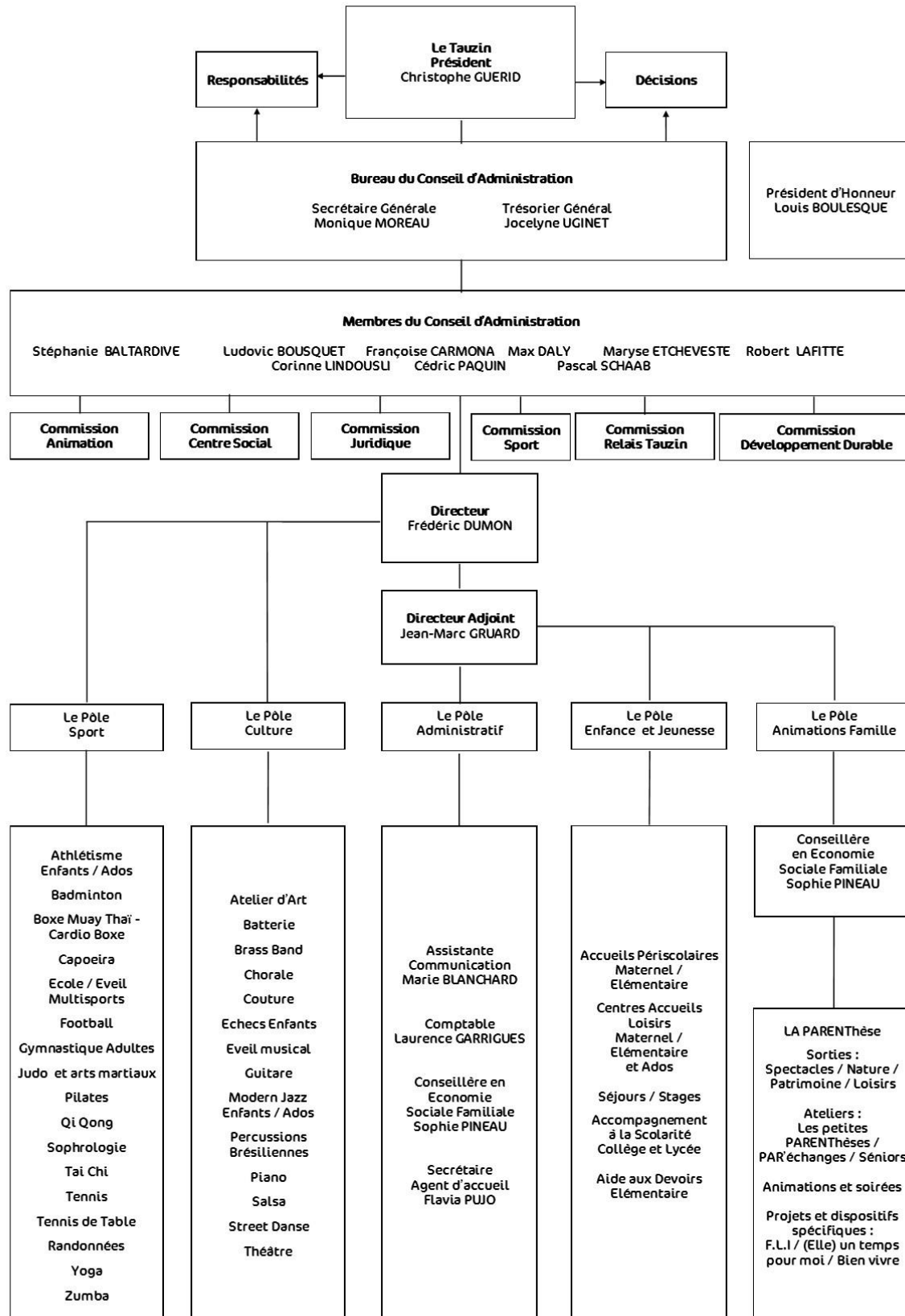
La définition des rôles a été clarifiée et des demandes ont été formulées pour aller encore plus loin.

L'animation des autres commissions telles que « Animation Globale », « Développement Durable », « Sport » mais aussi de Comités avec les partenaires sociaux, éducatifs et associatifs sans oublier des réunions avec les bénévoles et les salariés sont d'autres outils indispensables à la réalisation de nos objectifs.

En conclusion nous nous appuyons sur notre pilier historique, le Sport ; lequel s'est enrichi au fil des ans avec les piliers Culture et Enfance et Jeunesse. Désormais il peut également s'appuyer sur un nouveau pilier Le Social et notre projet phare la PARENThèse ; projet d'une politique basée sur la convivialité pour qu'ensemble nous puissions **animer le quartier**.

# III - Organisation interne

Le Tauzin se caractérise par un mode opératoire caractéristique d'une organisation horizontale où les décisions sont prises en commissions représentatives de l'intérêt général.



## **Une organisation interne :**

La labellisation Centre Social, nécessite une organisation beaucoup moins verticale.

Désormais il s'agit d'élaborer un travail de recherche et de partage de données autour d'un diagnostic de territoire pour favoriser l'expression de chacun que l'on soit bénévole, salarié, partenaire ou membre du Conseil d'Administration.

L'organisation interne souhaitée par le Conseil d'administration et son champ d'actions distingue ce qui relève des Commissions, des Comités ou simplement des réunions et des échanges entre les élus de l'association et les salariés.

Ainsi il existe des Commissions : Centre Social, Animation, Développement Durable et Sport.

La Commission juridique et Intergénérationnelle ne se réunissent qu'en fonction des projets et des opportunités.

Cette année 3 réunions de Conseil d'Administration et 8 de Bureau Directeur, 8 en Commission Centre Social, 8 pour la Commissions Animation, 5 pour celle avec les Partenaires Sociaux, 5 en Relais Tauzin, 5 avec les des Partenaires Educatifs, 2 pour la Commission sociale et juridique et enfin 4 en Développement Durable.

Les thématiques peuvent être abordées et présentées. Elles sont suffisamment larges pour appréhender les nouveaux enjeux du Tauzin, sans dénaturer le projet associatif mais au contraire le faire évoluer dans le sens des attentes du territoire, c'est-à-dire des habitants.

Les Commissions telles qu'évoquées ci-dessus, se profilent comme une instance de concertation et d'information, et aussi de proposition, par le travail de chaque groupe.

La validation des propositions se fait par l'instance décisionnaire qu'est le Conseil d'Administration.

A chaque CA, les référents de chaque commission présentent l'état d'avancement de leur réflexion et de leur travail.

## **IV - Eléments chiffrés**

Nous comptons **2594 adhérents**, si l'on intègre les activités du Tauzin comme Cités run, Percussion et Salsa, activités dont les adhérents étaient intégrés l'an dernier

Nous pouvons expliquer cette continuité par le suivi de nos actions dont celles du développement de nos activités culturelles et sportives.

En revanche, nous sommes près de **3000 pratiquants** si l'on considère également les enfants qui ont fréquenté les Temps d'Activités Périscolaires (TAP) et donc ont bénéficié de l'offre d'activités ou de services du Tauzin cette saison. Ce sont environ 460 enfants qui ont participé aux TAP avec le Tauzin. Ils ont pu découvrir de nouvelles activités sportives, culturelles, scientifiques et environnementales sous forme de cycles avec nos professionnels et nos partenaires venus pour l'occasion enrichir nos effectifs.

L'adhésion famille connaît un vrai succès du côté du pôle enfance : plus de 10% des familles du Tauzin ont choisi d'opter pour l'adhésion famille (44). La mise en place de l'adhésion famille a été fortement appréciée pour les familles avec fratries (3 enfants et +) ou juste celles qui pratiquent des d'activités en famille (zumba, randonnée, ...).

**Toujours sur le plan quantitatif, les moins de 18 ans** sont toujours très nombreux. En effet, ils représentent près de **77 %** de l'ensemble des adhérents. C'est un chiffre encore en hausse par rapport à l'an dernier (70%). Les effectifs des écoles du quartier étant en hausse, nous constatons cette même augmentation de fréquentation sur nos dispositifs du Tauzin.

Ils mobilisent en effet le plus de personnel sur le pôle Enfance et Jeunesse et sur tous les dispositifs conventionnés avec la municipalité du fait de la réglementation, des taux d'encadrement et des projets pédagogiques et/ou éducatifs adaptés qu'ils requièrent.

Globalement, la **répartition Adhérents/Pratiquants est en hausse**. En effet, nos adhérents consomment plusieurs activités.

Nous constatons que ce sont nos plus jeunes qui font plusieurs activités. Les parents n'hésitent pas à demander d'intégrer par exemple dans nos accueils de loisirs des activités sportives ou culturelles telles que le tennis, le foot, la danse, le judo ou le théâtre. Cette tendance forte demande donc à nos équipes de s'organiser en fonction des demandes des familles et d'y répondre sans remettre en question la vie du groupe et selon les moyens logistiques dont nous disposons.

Les principaux lieux de pratiques sont : le site du Tauzin, les écoles Louis Loucheur, Albert Thomas, La Béchade, la salle Quintin-Loucheur et le Centre Sportif Chaban-Delmas.

### **La répartition selon le sexe :**

L'association est constituée de plus de 63% de filles et 37% de garçons. Si l'on regarde maintenant le rapport entre les moins et plus de 18 ans nous notons que les filles sont plus présentes dans l'association à partir de l'âge de 18 ans.

Nous constatons que de nombreuses activités que nous proposons sont à dominante féminine comme la zumba, le pilates ou la gymnastique.

### **La répartition selon la nature de l'activité :**

<b>Pôle Sport :</b>	32 % (-9.5 points/n-1) [Pourcentage établi sur 21 activités et sans Cités Run]
<b>Pôle Culture :</b>	9 % (-3 points/n-1) [Pourcentage établi sur 10 activités, sans Salsa et Percussions]
<b>Pôle Enfance et Jeunesse :</b>	43 % (+11 points/n-1) [Pourcentage établi sur 9 activités]
<b>Pôle Animation et Famille :</b>	16 % (+1.5 points/n-1) [Pourcentage établi sur 1 activité]

### **La répartition géographique :**

<b>Bordeaux :</b>	<b>81% (+4 points/n-1)</b>
Pessac :	3 % (-1/n-1)
Mérignac :	5 % (-1/n-1)
Talence :	8 % (-1/n-1)
Autres :	3 % (-1/n-1)

### **Bilan Financier de la saison :**

L'exercice comptable de l'association s'étale sur une période allant du 1er septembre 2018 au 31 Août 2019.

Pour cette saison, le bilan comptable est excédentaire de 66687,08€.

Ces trois dernières années, le résultat tend à une relative stabilité mais nous restons vigilants quant à ce résultat et poursuivons nos efforts.

La mise en place de règles strictes qui nous permettent d'appréhender au plus juste nos besoins et une meilleure lecture dans le suivi des subventions qui se font en général en année civile et notre suivi de gestion et comptable en année scolaire, reste de rigueur.

**Les projets initiés :**

- Recherche de mécènes
- Maîtrise des dépenses
- Impacts financiers
- Modernisation du logiciel métier

**Les Principaux Postes de Produits****Prestations de service** **475831€ (+ 11,93%)**

Le montant des prestations se traduit essentiellement par la participation des familles et les frais d'adhésion à la structure et les prestations ordinaires de la CAF

**Subventions d'exploitation** **707140€ (- 4,94%)**

Les subventions émanent principalement de la Municipalité de BORDEAUX et du Conseil Général. Les financements de la Ville de Bordeaux représentent **49,15%** du produit d'exploitation réparti comme suit :

- 14,20% en Subvention de fonctionnement
- 1,33% en Subvention d'Activités Accueil Périscolaires
- 1,52% en Subvention d'Activités Péri-Educatives ou TAP
- 30,16% en Subvention Centre d'Accueil et de Loisirs
- 1,66% en Subvention Actions Spécifiques (Club Ados)
- 0,21% en subvention Investissement (F.I.L)
- 0,07% en subvention Français Langues Etrangères (FLE)

**Les Principaux Postes de Charges****Achats de marchandises** **131398€ (+ 18,70%)**

Ce poste de charges est essentiellement utilisé par le Pôle Enfance et Jeunesse pour les activités socio-éducatives et socioculturelles au travers de l'achat de matériels et de frais pédagogiques ainsi que de l'alimentaire (restauration des mercredis et vacances scolaires)

**Autres achats** **157168€ (- 9,48%)**

Les autres charges correspondent à la gestion courante de la structure à savoir, locations, petit équipement, entretien, maintenance, honoraires, fournitures diverses.

**Salaires et Charges** **852035 (+ 3,15%)**

Le traitement des salaires représente à lui seul 74,21% des dépenses.



# V - Les actions engagées

## et activités proposées

### V 1 - Les actions engagées

Depuis plus de 50 ans, la mission de l'association est de s'adapter au mieux à son environnement en œuvrant pour une ouverture vers l'extérieur.

Une volonté de co-construction se renforce et se traduit également dans notre volet Famille avec le projet « La PARENThèse ». Cette démarche autour d'une orientation familiale se met progressivement en place avec différents partenaires sociaux (CCAS, MDSI, CAF ou encore éducateurs spécialisés du CALK), par le biais de commissions techniques, dans le cadre de suivis de situations entre professionnels de l'animation et de la prévention, mais aussi de la mise en place de lieux d'échange et de concertation avec les familles. Ainsi les projets « REAAP » ou « Vacances de Territoire » ont vu le jour sur ces bases partenariales et par notre maîtrise d'œuvre en ce domaine.

Le Tauzin se positionne par conséquent comme acteur principal en termes de ressources pour les professionnels, d'échange avec les familles et de partenaire des autres associations de quartier.

A travers ce positionnement nous cherchons les moyens de retendre le lien social au travers de différentes stratégies.

**L'agrément "Centre Social"** permet donc d'ouvrir de nouvelles perspectives dans le champ de la prévention avec une attention toute particulière dans l'accueil de l'ensemble des publics et notamment les plus fragiles.

L'association grâce à des supports d'animation pris comme leviers de l'action sociale et éducative, reste au service d'une mission territoriale et partenariale.

Cela permet de mener jusqu'à son terme cette mission répondant en toute équité aux besoins de mixité sociale et générationnelle des habitants du quartier.

Pour rappel, sur la période d'agrément 2018 et 2019 les axes retenus ont été :

- 1. Mettre en mouvement le Centre Social pour accueillir tous les publics**
- 2. Renforcer les actions en matière de parentalité**

Ces axes sont ensuite traduits en actions et on peut constater que certains d'entre eux, voire certaines actions étaient déjà travaillées par le Tauzin.

Aujourd'hui nous mettons en place une méthodologie ouverte, accessible avec des critères d'évaluation identifiables.

Notre Conseillère en économie Sociale Familiale contribue au développement du lien social et à la prévention des risques d'exclusion sociale, par des projets, actions et activités collectifs avec des habitants.

Ses missions se situent donc dans l'animation, dans l'accompagnement individuel et collectif mais aussi beaucoup plus technique dans le montage et le suivi des projets, actions et activités.

Cette démarche s'inscrit dans le cadre d'une démarche participative avec des habitants en référence au schéma directeur du Pôle Enfance Jeunesse et Animation Collective Famille et des axes du projet Centre Social du Tauzin en lien avec les politiques sociales des institutions qui nous soutiennent

Cette organisation s'appuiera toujours sur des valeurs et notamment celle de **l'engagement associatif** bâti lui-même sur le **principe de bénévolat** que nous cherchons à promouvoir. Peu importe la fonction exercée, ni le degré de responsabilité, dans une instance formelle ou pas.

Ce qui importe c'est la démarche participative en proposant dans un premier temps d'adhérer à un projet commun.

Pour certains, le bénévolat, c'est toute leur vie. Cet engagement, ce don de soi, fait partie intégrante de leur vie. Transmettre des connaissances, des savoirs, des savoir-faire, œuvrer aux côtés des

autres fait partie intégrante de la vie du Tauzin. Tous les ans nous nous réunissons tous ensemble pour partager des moments festifs à l'occasion de certaines fêtes ou manifestations.

Sur le plan strictement interne, nous menons une **politique RH** importante avec les Délégués du personnel. Celle-ci consiste à une écoute et un dialogue social permanent.

Nous construisons ensemble un projet avec le Conseil d'Administration et engageons les salariés à une réflexion sur leur pratique professionnelle et leur avenir en termes de formation tout particulièrement dans le domaine de l'animation sociale et socioculturelle.

Ainsi, les animateurs se sont positionnés principalement sur des formations surtout sur des Brevets Professionnels de la Jeunesse et des Sports, Animation Sociale, Loisirs Tous Publics ou Activités Physiques pour Tous.

## **Le groupement des Maisons de Quartier de Bordeaux**

Le groupement a pour but de renforcer l'image des Maisons de Quartier, de pouvoir mutualiser nos compétences et nos moyens afin de réaliser des actions communes et faire des économies d'échelle.

La solidarité, la mutualisation, porter des projets ensemble, tels sont les objectifs de cette « union » mais pour autant, chaque Maison de Quartier garde son identité et son mode de fonctionnement. L'union fait la force mais l'indépendance de chacune sera respectée.



« **Le Sport prend ses quartiers** » est une autre forme de coopération entre nos associations que nous avons cette saison engagée. Il s'agissait ici d'accompagner la municipalité dans son projet autour du Sport Santé et proposer des activités physiques adaptées et gratuites à destination des publics adultes les plus éloignés de nos structures et de la pratique en générale.

L'objectif sous-tendu est d'orienter ensuite les bénéficiaires vers les offres associatives existantes, c'est-à-dire dans nos Maisons de Quartier.

8 quartiers ont été définis et pour ce qui nous concerne, sur le quartier Saint Augustin nous avons proposé une activité commune avec les Jeunes Saint Augustin, à savoir de la gymnastique douce et du Taï Chi au Jardin de la Béchade les samedis matins de 10h à 12h sur la période proposée de mai à octobre (hors vacances d'été). En moyenne, une dizaine de personnes sont venues pratiquer et ont apprécié le professionnalisme et l'approche pédagogique de nos intervenants respectifs.

Une dernière action menée ensemble, celle-ci annuelle et incontournable est **Cap Associations** au H 14 qui se déroule toujours le 3<sup>ème</sup> WE de septembre avec comme objectif commun de représenter notre groupement aux bordelais venus se renseigner sur le monde associatif, et les possibilités de bénévolat. C'est aussi l'occasion pour nos structures de se retrouver et d'inviter tous nos bénévoles et les remercier autour d'un Lunch tout en profitant de la vue sur les quais de Bordeaux et sur la Garonne.

L'opération **Bien vivre dans mon quartier** est dans la lignée des préconisations de la Loi ASV1 incitant au développement d'actions de préventions ciblées, le rapport Libault pointe la nécessité d'une "stratégie vigoureuse de prévention" pour limiter les coûts liés à la prise en charge de la perte d'autonomie liée à l'âge.

Dans ce contexte, on assiste aujourd'hui au niveau de la région Aquitaine et notamment dans le département de la Gironde à une convergence des acteurs autour de cet axe prioritaire, impulsée en grande partie par l'action incitative et la coordination de la Conférence des Financeurs.

---

<sup>1</sup> - Loi ASV : Adaptation de la Société au Vieillessement entrée en vigueur le 1<sup>er</sup> janvier 2016.

Cela se traduit par une volonté d'œuvrer ensemble à la mise en œuvre d'une action collective et coordonnée réunissant les efforts et les spécificités de chacun des acteurs dans le but de modéliser une démarche efficace et efficiente de prévention primaire à destination des personnes de plus de 60 ans. Cette volonté de synergie amène aujourd'hui plusieurs acteurs à se fédérer autour d'un projet expérimental reproductible et transférable sur l'ensemble du territoire neo-Aquitain voire même... au-delà.

C'est ainsi que les Maisons de Quartier de la ville de Bordeaux, qui réunissent aujourd'hui près de 30 000 adhérentes et adhérents de tous âges à qui elles offrent la possibilité de réaliser des activités très diversifiées, ont décidé de faire évoluer leur projet associatif. En créant un pôle appelé "actions solidaires", leur objectif est actuellement de proposer de nouvelles actions en faveur d'un public isolé ou à risque de perte d'autonomie.

C'est dans ce contexte que le Groupement des Maisons de Quartier s'est rapproché de l'équipe de Resanté-Vous Gironde. Celle-ci est en effet engagée depuis bientôt 2 ans avec l'ANFE (Association Nationale Française des Ergothérapeutes) et l'IFE (Institut de Formation en Ergothérapie) du CHU de Bordeaux dans une réflexion autour de l'adaptation d'un modèle de prévention primaire en gérontologie inspirée du Lifestyle Redesign®.

Le projet « BIEN VIVRE DANS MON QUARTIER » a pour objectif de favoriser les comportements favorables à la santé, au bien-être et au maintien de l'autonomie. Les personnes incluses dans le dispositif sont amenées à analyser leur mode de vie, à identifier les activités qui leur sont importantes et à en optimiser les modalités afin d'en faire le socle d'une démarche préventive qui leur soit propre. Leurs centres d'intérêts constituent les prétextes à travers lesquels sont abordés les grands principes qui fondent la promotion de la santé. A l'issue du programme, les bénéficiaires doivent ainsi être capables d'avoir un regard critique sur leurs habitudes de vie et de les adapter en vue d'un mieux-être. Ils s'affirment ainsi comme des acteurs à part entière du maintien de leur autonomie dans la durée.

L'originalité au regard d'autres dispositifs réside également dans l'articulation entre les suivis individuels à domicile et les temps collectifs. Les modules thématiques du programme sont en effet déclinés au cours d'ateliers de groupe hebdomadaires assortis de mises en situation. Or, ces rencontres sont complétées de séances individuelles, réalisées à la demande, au domicile des bénéficiaires, dans le but de répondre à des questionnements, enjeux et problématiques spécifiques relevant de la prévention dans leur contexte de vie (domicile, quartier...).

A ce titre, le projet s'affirme comme un programme complet, intégré dans la vie quotidienne de la personne et surtout, en lien avec la communauté dans son ensemble. Il incite à développer une prévention de proximité avec l'ensemble des ressources présentes et des partenaires locaux (maisons de quartier, associations, clubs seniors, pôles ressources, CCAS...).

Afin de pérenniser cette démarche de conduite du changement des habitudes de vie, des relais doivent en effet être établis afin de maintenir l'engagement des bénéficiaires dans les activités qui ont du sens pour elle et qui sont favorables à leur santé.

Le présent projet propose donc une expérimentation associant deux instances fédératrices : le Groupement des Maisons de Quartier et Resanté-Vous Accompagnement appuyées par leurs réseaux de partenaires : acteurs de terrain ou institutionnels. Ce réseau a vocation à s'étendre et à s'articuler avec les différents acteurs sur les territoires qui tous constituent potentiellement des relais indispensables de l'action.

## Des exemples de partenariat :



Depuis neuf ans, notre engagement aux côtés de la Ligue tient en premier lieu au fait que nous sommes des voisins très proches et que la Ligue avait souhaité s'engager à nos côtés dans l'aventure Cités Run, course pédestre dans le quartier, dès son lancement.

**Concrètement cela se traduit pour la saison 2018/2019 par un chèque dont le montant correspond au reversement d'un euro à chaque inscription à la course Cités Run. Nous le remettons le jour même de notre Assemblée Générale soit le 22 novembre 2019 au Président du Comité de Gironde.**



**Laurette  
Fugain**

l'association qui lutte  
contre la leucémie

Aussi nous mettons à la disposition du public un maximum d'**informations sur la Ligue** et sur la **Prévention des risques**.

L'association **Laurette Fugain** peut compter aussi sur le soutien du Tauszin. En effet, depuis 2013 nous accueillons Joël BETTINI Responsable d'Antenne et toute son équipe.

L'objectif de cette association est d'informer et de

sensibiliser aux dons de vie.

**De plus nous avons souhaité reverser 1 euro par participant à Cités Run sous forme de don afin d'apporter notre soutien dans leur combat contre la leucémie.**

Toujours sur le plan partenarial, le Conseil d'Administration souhaite aussi **soutenir l'action des associations** partenaires telles que les Comités de quartier, des associations sportives ou éducatives qui participent régulièrement aux animations du Tauszin. Ainsi un maillage associatif se met en place par un appui pédagogique, administratif et technique favorisant toutes prises d'initiatives individuelles ou collectives. Concrètement c'est l'Association **Jeunes pousses et potagers** et l'association **Les futs de Tauszin** qui ont pu bénéficier de notre soutien et si besoin de notre expertise.

Cet accompagnement constitue un élément essentiel de la mission du Tauszin permettant la valorisation du travail de chacun.

Pour la treizième année, l'**ASSEM** (Association Soutien Scolaire Enfants Malades) vient compléter notre maillage associatif territorial et avec l'**EPIDE** (Établissement Pour l'Insertion Dans l'Emploi) nous travaillons sur projet portant sur le volet citoyenneté, soit d'implication des jeunes dans la vie de la cité, sur le volet formation notamment dans le domaine de l'animation et enfin sur le volet intégration des jeunes dans la vie associative du Tauszin.

Des **stagiaires** en classe de 3<sup>ème</sup> (**Découverte de l'entreprise**), **BAFA/BAFD/BEATEP** « Animateur enfant 3/12 ans »/**CAP Petite Enfance** et **BPJEPS**, des **stagiaires en lycée professionnel ou technologique, voire enfin en Institut Universitaire Technologique, Département Carrières sociales Option Animation Sociale et Socioculturelle** ont pu passer de la théorie à la pratique et appréhender le monde associatif et professionnel.

Toutes les formations sont étudiées et valorisées en interne auprès de nos salariés avec le souci permanent de promouvoir une démarche d'orientation professionnelle tout au long de la vie basée sur une bonne connaissance du monde économique.

## V 2 - Le pôle Sport



La volonté du Tauzin est de rassembler des activités de qualité, et d'offrir à chacun le sport qui lui convient. Nos intentions sont de favoriser la santé des adhérents, et d'impliquer nos pratiquants pour en faire les acteurs de leurs propres loisirs. Nous souhaitons avec ce pôle développer encore plus nos activités, où chacun pourra se réaliser et y trouver les outils de son développement personnel.

Le Pôle sport est un pilier historique lequel fait désormais écho à la démarche développement durable et s'inscrit pleinement dans la démarche du projet social.

Grâce à la diversité des sports proposés (soit 18 activités sportives au total) et à une continuité éducative (après l'école et la famille), nous apportons à chacun, selon sa sensibilité, ses goûts, ses attentes et ses besoins, à la fois ce complément d'éducation, en même temps qu'un épanouissement, voire même un début de socialisation pour certains, par le sport ou la culture que nous nous efforçons de « démocratiser » en partenariat avec les forces vives du quartier.

Ainsi, le sport de compétition mais surtout la place du sport loisir trouve de plus en plus d'écho au sein du Club répondant ainsi à de nouvelles aspirations des habitants du quartier et de nos adhérents.

Dès le plus jeune âge, les enfants peuvent pratiquer soit en compétition, soit en loisir. Il s'agit pour nous de laisser le jeune grandir en lui offrant la possibilité de découvrir, d'expérimenter et de choisir. C'est tout le sens que nous proposons à travers l'éveil puis l'école multisports par exemple.

L'accessibilité de l'association doit être un autre élément sur lequel nous sommes vigilants afin d'éviter toute forme d'exclusion. Par une politique tarifaire adaptée, le sport permet également la mixité sociale et dans un quartier comme le nôtre nous devons lutter contre toutes les formes de discrimination.

C'est ainsi que nous pensons mettre le Sport au service du lien social et les pratiques de développement durable au cœur du mouvement sportif.

La prévention santé est le fil rouge de l'action sportive au Tauzin. Ainsi on retrouvera dans le thème VI et l'objectif 11 de notre Agenda 21 diverses actions sportives convergeant vers cette finalité.

Les exemples développés ci-dessous montrent également comment le sport, au delà des valeurs qu'il peut transmettre, est au carrefour du lien social, du développement durable et du travail de co-construction.

### **Cités Run, par Kelly Gaillard**

La 12<sup>e</sup> édition de CITES RUN s'est encore déroulée dans une ambiance festive et conviviale.

Les 348 coureurs ont une nouvelle fois apprécié un parcours atypique bien que pour des raisons de sécurité nous ne passions plus dans les sous-sols de l'hôpital Pellegrin.

Les 80 bénévoles présents ont fait preuve d'une grande efficacité et toujours dans la bonne humeur.

Le Budget de la manifestation s'élève à 29 950€ et nous avons pour cette année bénéficié principalement :

Du FIL de la Mairie de Quartier pour un montant de 3000€

D'ENEDIS pour un montant de 1000€

De contribution volontaire qui s'élève pour le bénévolat à 7200€



La valorisation en nature complète le budget.

Nous remercions également la Mairie de Bordeaux pour son soutien logistique et humain. Il est difficile d'attribuer un montant mais c'est une aide indispensable pour le bon déroulement de la manifestation.

A noter que tous les ans le nombre d'équipes augmente et tout particulièrement cette année, 15 au total.

Le **Sport Santé** a une place importante au cœur du village d'arrivée et la démarche **Développement Durable** toujours au centre de nos préoccupations. Les participants profitent en effet des conseils d'une nutritionniste, et cette année l'association SPORT EN COEUR était présente aux villages départ et arrivée pour procéder à une mesure de fréquence cardiaque et d'oxymétrie à tous les coureurs. Ce fut une réussite totale, 90% des coureurs ont joué le jeu et ont été réceptifs aux conseils et analyses sur place.

Cette démarche développement durable s'accompagne d'une orientation écoresponsable spécifique aux animations menées par le Tauzin.

Tous nos salariés, bénévoles, adhérents et usagers sont sensibilisés à ces pratiques.

Le partenariat local est recherché sur toute la durée de la manifestation que ce soit dans l'alimentaire, le vin d'honneur, le podium ou la soirée des partenaires. Une touche bio est apportée grâce au partenariat avec le Café Michel qui nous permet d'offrir un café ou un thé de commerce équitable à nos bénévoles et à tous les coureurs.

Nous privilégions également sur nos villages départ et arrivée le tri sélectif et utilisons par exemple des écocup que nous distribuons à l'ensemble des coureurs.

Les éléments de communication sont également pensés d'un point de vue immatériel pour limiter la diffusion de papier (inscriptions en ligne pour les 2/3 des participants).

En termes de déplacement, nous avons recherché des sites départ et arrivée facilement accessibles, à pied, à vélo, en transport en commun et accessibles aux personnes à mobilité réduite. La voiture n'est pas complètement bannie puisqu'un parking gratuit est mis à disposition sur le site de Pellegrin. La sécurité est au cœur de nos préoccupations. Un partenariat avec le CHU Hôpitaux de Bordeaux, l'hôpital Charles Perrens, l'Université de Bordeaux, une société de cibistes et la police Municipale est réfléchi et proposé pour validation à la Préfecture de Gironde.

Ainsi, la manifestation dans son ensemble est travaillée à travers le prisme des **conduites écoresponsables** ou **éco-citoyennes** de la ville de Bordeaux et de celles du Tauzin à travers son **Agenda 21**.

Par ailleurs, l'école d'ostéopathes et kinés de Bordeaux prodigue des soins aux coureurs et sont à l'écoute des besoins de ces derniers afin de prévenir et d'échanger sur les pratiques et les effets de la course à pied.

Cette année encore les coureurs et leur famille ont pu bénéficier de jeux et structures gonflables mises à leur disposition, tout en étant bercés par le son des Percussions et de Capoiëra.

Kelly VIDEAU/GAILLARD

## **Les activités sportives**

L'activité **TENNIS** représente 90 joueurs et joueuses dont les 2/3 sont des jeunes de moins de 18 ans. L'activité offre la possibilité

- *De participer à des cours collectifs*
- *De pratiquer librement*
- *De jouer en loisir ou en compétition*
- *De participer à un tournoi interne amical*
- *D'être licencié à la FFT*

## STRUCTURE

**Deux terrains en Quick (béton poreux) éclairés et en très bon état.**

Démoussage annuel

Eclairage aux normes FFT, possibilité de jouer jusqu'à 22h,

Tableau d'affichage et panneaux de score

Club house, vestiaire chauffé, douche.

**Une salle couverte située aux annexes du stade Chaban Delmas :**

Pour les adultes inscrits en accès libre, le jeudi soir, de 19h30 à 22h30. Les joueurs de nos deux équipes s'y rejoignent chaque jeudi en cas de pluie.



**Des cours d'initiation et de perfectionnement sont dispensés de fin septembre à fin juin.**

➤ Ecole de tennis enfants /ados le mercredi matin et après-midi et le samedi cours de tennis adultes le samedi

## L'école de tennis enfants/ados

### Fonctionnement.

En début d'année, les enfants nouvellement inscrits ou indécis sont invités à participer à une première séance de tests. Lors de ces tests, nous prenons connaissance des motivations de l'enfant et de son niveau afin de le faire évoluer dans un groupe qui lui corresponde.

Les cours de tennis sont donnés le mercredi et le samedi

- 1 h de cours par semaine pour les 5/7 ans
- 1 h ou 1h30 par semaine dès l'âge de 8 ans.

Mini-Tennis (5-7ans)	2 créneaux le mercredi
Ecole de Tennis 1h	2 créneaux le mercredi 1 créneau le samedi
Ecole de Tennis 1h30	2 créneaux le mercredi 1 créneau le samedi

### Pédagogie.

La pédagogie adoptée a pour but d'aider l'enfant ou le jeune à maîtriser, selon ses capacités, les bases techniques, tactiques, physiques et mentales fondamentales qui lui permettront d'améliorer sa façon de jouer. L'aspect ludique de l'enseignement reste central pour que l'activité reste un jeu et un plaisir.

### Matériel.

Du matériel spécifique est utilisé afin de rendre rapidement accessibles les échanges. Plusieurs types de balles balle mousse, balle souple (dont la vitesse est plus lente et le rebond plus bas), balle intermédiaire (facile à maîtriser), sont mises à disposition pour faciliter l'apprentissage. Des cônes, lignes amovibles ou rubans balisent les terrains et rendent l'entraînement plus attrayant pour l'enfant

De plus, nous prêtons des raquettes adaptées à la taille de l'enfant (jusqu'à 10 ans), ce qui ne rend pas obligatoire l'acquisition d'une raquette.

### **Animations.**

A chaque fin de trimestre, un tournoi est organisé le mercredi ou le samedi, dans un format de jeu adapté au niveau de l'enfant.

Des animations sont également organisées à l'occasion des fêtes de fin d'année et en juin, sous forme d'ateliers ludiques, où toute l'école de tennis est réunie dans une plage horaire de 2 heures.

Nous informons également les parents que, tout au long de l'année, et pour toutes les catégories d'âge, des animations "tournoi" sont organisées dans les clubs alentour.

Ces plateaux ont pour objectif de faire découvrir la notion de match et de compétition.

### **Echecs.**

En cas de mauvais temps empêchant la pratique du tennis dans de bonnes conditions, les séances sont remplacées par des cours d'échecs. Par ce biais, certains enfants se sont intéressés à la discipline et ont participé au championnat de Gironde scolaire.

### **Stages.**

Des stages de tennis sont organisés pendant les vacances scolaires.

Une nouvelle formule combinant l'apprentissage du tennis et du jeu d'échecs rencontre un intérêt certain.

## **Tennis adultes**

Trois groupes de 8 à 10 joueurs (sur 2 terrains) se livrent à des exercices d'apprentissage et des situations de jeu variées et adaptées au niveau du groupe.

Deux formules pédagogiques sont mises en avant, pouvant s'inscrire dans une démarche de tennis loisir ou de compétition :

### **Tennis Découverte**

Objectif : acquérir les bases techniques des coups fondamentaux (revers, coup droit, service...) afin de découvrir le plaisir du jeu rapidement, dans une ambiance conviviale.

### **Tennis Perfectionnement et Compétition**

Objectif : perfectionner son jeu dans différents secteurs (fond de court, jeu au filet, service...) et l'expérimenter dans des conditions de match.

« Tennis Découverte »                      Le mercredi de 18h45 à 20h15

« Tennis Perfectionnement »            Le samedi de 12h à 13h30

Le mercredi de 20h15 à 22h

« Tennis Compétition »                    Le jeudi de 19h à 22h

Ces formules sont également proposées en semaine, ainsi que des cours particuliers, sur demande auprès du moniteur.



## Compétitions et animations :

Deux équipes adultes hommes sont engagées chaque année en Championnat de Gironde et en Coupes de Guyenne.

Ces rencontres interclubs se jouent dans le département et se déroulent le dimanche matin, généralement à partir de 9h.

Romain a supervisé ces deux équipes qui se réunissent tous les mercredis et jeudis soirs pour un entraînement convivial.

- Pour la saison 2018-2019, lors des Coupes de Guyenne, l'équipe première termine 5<sup>ème</sup> de la division 5. L'équipe féminine engagée aux Raquettes FFT accède à la 2<sup>ème</sup> place.
- Toute au long de l'année, des animations sur un après-midi ou une soirée sont proposées sous forme d'exercices divers combinant simple et double.
- Un tournoi interne amical réunit 24 joueurs répartis en 2 groupes de niveau. Un système de poules et de tableaux à élimination directe permet aux joueurs de jouer entre 6 et 8 matchs dans l'année
- La saison est ponctuée de soirées conviviales autour d'un verre après l'entraînement.
- Plusieurs groupes WhatsApp ont été créés afin de faciliter l'organisation de ces événements.

### Actions relevant du développement durable

Toute au long de l'année, l'activité tennis mène des actions relevant d'une démarche éco-responsable. Par exemple :

- Récupération de balles d'entraînement du club du Conseil Général pour l'école de tennis.
- Récupération de raquettes de tennis dont certains adhérents n'ont plus l'utilité au profit de l'école de tennis ou des APE.
- Utilisation systématique des verres Tauzin lors des pauses pendant les cours de tennis.
- Sensibilisation à l'utilisation de gourdes à remplir plutôt que de petites bouteilles jetables ainsi que de produits sans emballages.
- Amener pendant les cours des fruits faciles à manger (pommes, bananes, clémentines) plutôt que des sucreries
- Rappel du temps de dégradation des produits (papier 2 à 5 mois, chewing-gum 5 ans, canettes en alu 200ans, bouteilles plastiques 100 à 1000 ans etc.) ; d'où la nécessité d'utiliser les poubelles mises à disposition sur les terrains de tennis.
- Idée en projet : disposer d'une deuxième poubelle sur le cours de tennis dédiée aux bouteilles en plastique, vieilles balles et tubes de balles métalliques.
- Idée en projet : coller une étiquette à l'effigie du Tauzin « adopte l'éco-attitude » sur les bouteilles ou gourdes que les enfants amènent afin qu'ils prennent le réflexe de garder et de remplir leur bouteille.
- Idée en projet : laisser devant l'entrée des cours un tableau blanc sur lequel sont indiquées les bonnes pratiques liées à une bonne alimentation et une attitude éco-responsable.

**Romain Paumier**

Le **Tennis de Table** dont l'effectif est annuellement stable est proposé exclusivement en loisirs. L'encadrement est assuré bénévolement par Denis VITRAC lequel vous invite à taper la balle sans prétention mais avec beaucoup de sérieux. Il ne peut accueillir beaucoup plus de monde, compte tenu de la taille de la salle et de ses disponibilités personnelles. Les chiffres sont stables d'une année sur l'autre et les locaux dont nous disposons ne permettent pas d'accueillir beaucoup plus de 16 personnes en même temps.

L'activité se déroule tous les mardis soirs de 20h00 à 22h00 à la salle Quintin.

**Gymnastique adultes** : cours de stretching, stretching postural, abdos fessiers, muscu, step, bodystep, LiA, gym douce, body sculpt.

Encadrés par des monitrices diplômées et salariées de l'association depuis de nombreuses années, les cours se déroulent tous les soirs en règle générale sur la salle Quintin, le Gymnase Louis Loucheur ou au Tausin entre 18h00 et 20h00 sauf les vendredis et le WE.



**Gym Traditionnelle** : Carine et Christel dispensent ce cours tout en veillant à être complémentaires pour offrir toujours plus de diversité

Maintenir son corps en bonne condition physique, conserver son maintien et sa posture, tel est l'objectif des cours de renforcement musculaire.

Dispensés le lundi (2 cours de 18h00 à 20h00), ces cours s'adressent à un public varié, tant féminin que masculin et de tous âges.

En musique et à l'aide d'accessoires variés tels que bâtons, ballons, bracelets lestés ou élastiques, chacun peut ainsi à son rythme et selon ses capacités, travailler en recherchant le progrès, en toute sécurité et dans le respect de son intégrité physique. À chaque cours, l'ensemble des muscles du corps est sollicité afin de conserver une silhouette harmonieuse et une bonne posture.

Animés de façon dynamique, ces cours d'une durée d'une heure rassemblent en moyenne une vingtaine de personnes.

Chaque cours commence par un échauffement préalable à tout travail musculaire de façon tonique et rythmée (travail cardio).

Ensuite, vient le renforcement musculaire par zones ciblées : aucun muscle n'est oublié ! Ce renforcement se commence debout dans un premier temps puis continue par du travail au sol (abdos /fessiers).

Enfin, chaque cours se termine par une séance d'étirement, du stretching et/ou de la relaxation. Ce temps de retour au calme permet d'étirer chaque muscle du corps amenant ainsi une meilleure récupération musculaire et un gain en souplesse.

En toute convivialité et à la demande des adhérents, les cours ont pu se poursuivre au mois de juillet, comme depuis quelques années, l'animatrice s'étant rendue disponible pour cela et la mairie nous a accordé l'utilisation de la salle de cours habituelle.

Maintenir son corps en bonne condition physique dans une ambiance conviviale tel est l'objectif des cours de renforcement musculaire.

Dispensé le mercredi de 19h00 à 20h00, ce cours s'adresse à un public varié, tant féminin que masculin et de 18 à 80 ans. En moyenne, entre 15 et 20 personnes sont présentes à chaque cours. Avec des pics de fréquentation saisonnière en septembre et des creux en fin d'année.

En musique et à l'aide d'accessoires tels que bâtons, ballons, bracelets lestés ou élastiques, chacun peut à son rythme et selon ses capacités du jour, travailler en recherchant le progrès, en toute sécurité et dans le respect de son intégrité physique.

**Carine Castets**

## **Gym Traditionnelle** par **Christel Bramaud**

Cours de gym globale du mercredi 19-20h dans la salle de l'étage qui a été dotée de miroirs cette année L'objectif est de travailler le renforcement musculaire de l'ensemble du corps, l'équilibre, la coordination en utilisant une musique joyeuse qui dynamise pour l'échauffement 10 mn et le cœur de séance et une musique de relaxation pour les étirements 5 à 10 mn. Je mets l'accent sur les postures.

Le matériel utilisé : ballon paille, bâton, élastique, bracelets lestés (certains perdent leurs contenants). (A ce propos, ce serait bien d'avoir en plus des bandes élastiques longueur 1,8 à 2 m.)

La pédagogie utilisée est celle du modèle dans une ambiance conviviale. Je souhaite nouer et développer pour ceux qui le souhaitent un lien social. Les pratiquants ont un prénom et ne sont pas des anonymes. Je souhaite également que nos pratiquants parmi les plus âgés restent avec nous le plus longtemps possible.

Le public est composé d'adultes de 20 à 70 ans : 12-15 personnes en moyenne dont 2 hommes. Des femmes viennent pour reprendre une activité physique. J'adapte et suis vigilante quand je vois un public "débutant".

Une nouvelle année passée agréablement avec nos fidèles et des nouveaux qui se laissent tenter par une activité physique. Pas de problème ou de soucis notables si ce n'est la sono qui nous joue parfois des tours.

Vive le sport fait avec sérieux sans se prendre au sérieux !

Sportivement

## **Stretching postural** par **Cécile Ouary** :

### **Tiens-toi droit, telle est la devise !**

L'activité, Stretching Postural® dispensée dans les locaux du CPA, les mardis de 19h15 à 20h15 au Tauzin, est une manière de se préparer physiquement et mentalement aux autres disciplines sportives. Il est aussi préventif des traumatismes liés au sport. Il apporte :

- une nette amélioration du schéma corporel
- une meilleure aptitude à gérer son émotionnel
- une amélioration de la position érigée

Et s'adresse aux jeunes de 16 à 99 ans...

Le Stretching postural® est une méthode d'étirement et de contractions profondes. Cette méthode est globale, c'est-à-dire qu'elle intervient sur des chaînes musculaires plutôt que sur des muscles isolés, et elle est statique, donc sans mouvements potentiellement dangereux.

Au fil des séances, le corps retrouve un équilibre, une souplesse, et une tonicité.

Une séance de SP® méthode JP Moreau, est un enchaînement de postures statiques combinées à des respirations variées, qui se termine par une petite relaxation.

Il peut servir d'échauffement comme il peut être utilisé en récupération. En outre il peut intervenir dans le traitement de nombreuses pathologies.

Le contrôle respiratoire est, quant à lui, une arme efficace contre le stress et les états de nervosité.

En s'adonnant régulièrement à ce Stretching « Soft et Globalisant » on trouve :

- un mieux-être,
- plus de sérénité,
- un maintien corporel.

## **Gym Cardio et Renforcement musculaire** par **Steeve Hubert**

Créneau horaire / Lieu : Le jeudi 18 h – 19 h (salle Quintin)

Objectif du cours :

Travail Cardio et de renforcement musculaire sur les membres supérieurs et inférieurs debout et au sol avec petit matériel. Travail poly-articulaire, de coordination et de pliométrie. Cours sur de la musique type électro, rythme très marqué et BPM rapide (entre 140 et 150 bpm).

Retour au calme avec légers étirements et relaxation sur les 5 dernières minutes de la séance.

Déroulement et Ambiance du cours :

Début par un échauffement général du corps (élévation du rythme cardiaque et de la chaleur du corps, échauffement des articulations). La musique doit être adaptée au cours (musique rapide et bien rythmée). Progressivement l'intensité se durcit en cardio et en renforcement au fil de la séance. En général les 25 dernières minutes se font sur tapis dont 5 minutes réservées aux étirements et au retour au calme.

Entre 15 et 20 personnes environ par séances. Quelques nouvelles têtes sont apparues. Les adhérents sont plutôt réguliers, ce qui est important pour ce genre de cours pour pouvoir tenir sur l'année.

Malgré la difficulté les adhérents reviennent. Le nombre plutôt important au cours amène une bonne dynamique et une bonne ambiance. Ils commencent à bien se connaître.

L'effectif n'a pas baissé par rapport à l'an dernier, ce qui est rassurant et motivant.

Tranche d'âge assez variée (de 25 à 65 ans environ). Il n'y a que deux hommes au cours (c'est peu et dommage).

Difficultés rencontrées : rien à signaler.

Signalement ou choses à améliorer :

La sous-scène est en désordre. Il y a du matériel divers posé en tas dans le coin gauche en entrant. L'idéal serait d'avoir le matériel de gym à l'extérieur de cette pièce dans des caisses ou armoires fermées à clé. On aurait plus besoin d'aller dans cette pièce sombre, étroite et humide.

## **Gym Douce** par **Steeve Hubert**

Créneau horaire / Lieu : Le jeudi 19 h – 20 h (salle Quintin)

Objectif du cours :

Travail de renforcement musculaire sur sur le corps dans sa globalité. Travail de respiration et des muscles profonds du corps. Apprentissage de mouvements en coordination avec la respiration. Ces mouvements sont le plus souvent poly-articulaires. La séance se déroule sur une musique zen et reposante. Le rythme peut être lent ou un peu plus dynamique. Un fond sonore accompagne la séance.

Le but du cours est de renforcer le corps sans « violence », sans impact. Des mouvements Pilates sont souvent intégrés pendant la séance. Ce cours permet entre autre d'améliorer la maîtrise de son corps.

Déroulement et Ambiance du cours :

Préparation du corps et de l'esprit pour la séance (travail de respiration, échauffement des articulations). Ensuite exercices de renforcement (avec ou sans matériel) en respectant la posture (gainage...) sur la partie supérieur et inférieur du corps.

L'effectif a augmenté de 2 à 3 personnes cette année. C'est un cours bien apprécié, il y a plus de personnes à ce cours qu'à l'autre (Gym cardio). La tranche d'âge se situe entre 35 et 70 ans. Les adhérents sont très fidèles, il y a environ une quinzaine de personnes à chaque séance.

Le matériel est bien utilisé, il tourne à chaque séance.

Difficultés rencontrées : Rien à signaler

Signalement ou Choses à améliorer :

L'achat d'anneaux Pilates (Isotoner) pourrait être un plus pour la Gym Douce.

## Activité Gym Pilates

Par Yasmina Merbaï



Une activité qui attire différents publics : étudiants, demandeurs d'emploi, actifs, retraités.

Elle reste une discipline fréquentée essentiellement par la gence féminine même si chaque année, j'accueille une minorité d'hommes.

J'ai le plaisir de guider et de permettre aux futures mamans de garder une activité physique.

Quels que soient : la motivation de chacun, l'état de santé, la connaissance ou la découverte de la discipline, les attentes ; chaque individu est guidé lors des séances pour optimiser et améliorer son potentiel physique ; obtenir ou retrouver une aisance dans sa posture, acquérir ou retrouver un équilibre corporel.

Les séances du lundi au jeudi sont dispensées à l'Espace Louis Boulesque ou dans la grande salle Couzinet. Toutes sont centrées sur l'équilibre, la posture, la respiration, le travail des muscles profonds, les étirements, basées sur des exercices adaptés.

## La Randonnée pédestre par Robert Lafitte

L'activité Randonnée pédestre du Tauzin vient d'achever une nouvelle saison toujours aussi diversifiée et animée que les années précédentes : randonnées loisirs, patrimoines, culturelles ou nature et environnement sont privilégiées.

Grâce à un encadrement motivé nous avons mis en place un programme éclectique pour répondre aux capacités et disponibilités de chacun soit en semaine, soit le samedi et le dimanche, avec exceptionnellement un grand WE de trois jours.

## Les randonnées Loisirs

Ces sorties des dimanches -co-voiturage de rigueur- de 12 à 20 km sont autant que faire se peut composées de deux boucles, entrecoupées d'un pique-nique et encadrées par deux moniteurs bénévoles associés en binôme :

Avec Cathy et Françoise, dans le nord Gironde secteur de Prignac et Marcamps avec visite exceptionnelle de la grotte Pair non Pair. Et dans les Graves le secteur de Léognan, en milieu viticole et forestier autour des lacs Vert et Bleu

Avec Anne et Dominique secteur de Saint Médard en Jalles et Saint Aubin du Médoc parcourant un itinéraire menant aux églises romanes, châteaux, Jalles et l'incontournable poudrière

Avec Flore et Cathy secteur de Gazinet et de Pessac autour du Parc du Bourgail, du Zoo, du domaine de Monsalut et des sources

Avec Christine et Pascal secteur de Guitres, autour de Savignac de l'Isle au milieu des vignes et châteaux et le long de la Garonne autour de Quinsac et son célèbre Clairnet des Côtes de Bordeaux

Avec Cathy et Françoise, autour de Blasimon, sa bastide, sa célèbre abbaye, ses châteaux et moulins et sa base de loisirs

## Les randonnées biodiversité et environnement

Avec nos deux professionnels Pascal et Philippe, sont intervenus sur :

Canton de Bourg, Samonac et Mombrier avec Pascal

Muséum d'Histoire Naturelle de Bordeaux avec Philippe

## Les randonnées patrimoine avec Robert

Dans la métropole en majorité, en semaine et demi-journée :

Chasse aux trésors dans le Bordeaux historique où les randonneurs questionnaire en main vont à la découverte des richesses urbaines

Les chemins de Compostelle dans Bordeaux, parcours initié depuis 2006 dans la ville par la Mairie

Visite du nouveau quartier des Chartrons et Bacalan où la réhabilitation n'oublie pas la mémoire du passé prestigieux

Visite et dégustation des crus Pessac Léognan dans le château de Martillac

Les randonnées nocturnes avec Robert

Une mise en lumière du passé bordelais grâce au plan acronyme lancé depuis 25 ans par le Maire Alain Juppé.

A la découverte : Du premier rempart construit au IIIème siècle par les Romains et du Bordeaux historique, un cheminement de la cathédrale à la Place de la Bourse

Du deuxième rempart construit au 13ème siècle, un itinéraire menant de la Tour Pey Berland à la Porte de Bourgogne dans les quartiers Saint Eloi et la Rouselle.

Le grand WE escapade Organisé par Robert, fin août en Lot et Garonne, il termine la saison tout en annonçant la suivante.

A la fois grande sortie de détente, patrimoniale, culturelle et un peu sportive, il a réuni 24 randonneurs : un record !

Autour du village vacances de Bosc Nègre, aux conditions d'accueil et d'hébergement excellentes, ce furent des visites guidées et contées de Bastides - Monflanquin, Villérial - de musées, de châteaux - Gavaudun et Bonaguil - entrecoupées de randonnées et de baignades en piscine. Des journées dont chacun gardera longtemps un souvenir...



En conclusion, une bien belle saison s'achève grâce à l'implication de l'équipe d'animation et à l'excellent état d'esprit qui prévaut dans le groupe.

Je ne doute pas de voir l'activité randonnée poursuivre dans cette voie grâce au concours de chacun, en matière de créativité et de convivialité au sein de notre dynamique Maison.

Pour ce qui concerne l'**Athlétisme**, ce sont 28 enfants âgés de 6 à 14 ans qui ont découvert sous forme de cycles, le sprint, le saut en longueur, les lancers de poids et de vortex et un travail d'endurance sous forme de parcours ludique grâce à la mise à disposition par la ville de Bordeaux des Annexes du stade Chaban-Delmas.

Tout au long de l'année les enfants ont pu se tester entre eux avec une mini compétition et des prises de temps (sprint, relais, haies...) et de mesures (poids, vortex, saut en longueur...).

L'année s'est terminée par une remise de diplômes notifiant les records de chaque épreuve et par un goûter festif.

**Lucas Molinero**

La **Capoeira** est un art martial afro-brésilien qui puise ses racines dans les méthodes de combat et les danses des peuples africains du temps de l'esclavage au Brésil. Elle se distingue des autres arts martiaux par son côté ludique et souvent acrobatique.

Les pieds sont très largement mis à contribution durant le combat bien que d'autres parties du corps peuvent être employées telles que,

principalement, les mains, la tête, les genoux et les coudes. Les « joueurs » peuvent prendre position en appui ou en équilibre sur les mains pour effectuer des coups de pieds ou des acrobaties.

Pour cette année, le nombre de capoeiristes pratiquants est toujours stable. Gia de l'association "Quilombo Vivo", partenaire du Tauzin a accueilli une cinquantaine de combattants, sous forme de stages d'initiation, de perfectionnement et une petite dizaine d'adhérents à travers les cours du mercredi ou vendredi soir au Tauzin Ils ont pu se perfectionner, découvrir ou s'exercer de manière ludique.



Enfin Le Tauzin à l'occasion de Cités Run, a souhaité également communiquer sur ses propres activités. La Capoeira a évidemment participé et proposé une démonstration avec quelques élèves et percussionnistes. L'animation sur le village d'arrivée était ainsi enrichie, plus interactive et donc plus vivante.

Le **Qi Gong** : Alternative entre le sport et la santé, axée sur le renforcement physique et énergétique du corps par des exercices associant légèreté du mouvement, respiration et concentration.

Lydie RENAULT a accueilli une petite dizaine d'adhérents, pratiquants de tout âge et relativement mixte, tous les jeudis soirs de 18h15 à 19h15 au Tauzin dans une ambiance très zen, remplaçant ainsi la salle du premier étage de Quintin dans un état assez pitoyable

Elle a combiné le travail énergétique de la médecine orientale avec la méditation Taoïste et le mouvement physique. Tous ont pu apprécier sa générosité et sa jovialité.

Art millénaire chinois le Qi Gong est un travail (Gong = technique, exercice...) sur les énergies (Qi). Comme la médecine traditionnelle chinoise, MTC, il est basé sur la loi des 5 éléments, le yin et le yang, les méridiens et les points d'acupuncture.

Le Qi Gong est un ensemble de mouvements (lents, statiques ou dynamiques) qui allie respiration et concentration (ou visualisation) et oblige à une certaine coordination.

Il s'adresse à tout public, homme ou femme, jeune ou personne âgée, en bonne santé ou affaiblie.

Il peut se pratiquer debout, assis ou couché.

En activant l'énergie dans le corps il permet d'enlever les blocages et favorise une meilleure circulation de l'énergie et du sang dans les organes.

Ainsi il renforce le corps et lui permet de mieux résister aux agressions intérieures ou extérieures et s'il ne guérit pas il permet de favoriser le processus de guérison. Comme la médecine chinoise, le Qi Gong est avant tout préventif.

### **Le cours**

Il se décompose en plusieurs étapes :

- ✓ Après un salut traditionnel nous faisons un petit échauffement.
- ✓ A chaque saison, en plus des 4 saisons traditionnelles pour les chinois il existe une 5ème saison ou intersaison. A chaque saison correspond un élément mais aussi un couple d'organes (exemple en hiver l'élément c'est l'eau, l'organe le rein et les entrailles la vessie) et nous travaillons plus spécifiquement sur les méridiens correspondants (3 ou 4 enchainements).
- ✓ Puis nous attaquons une technique complète, sur l'année 2014-2015 nous avons travaillé la technique des mille mains sacrées.

Cette technique comme la quasi totalité se pratique debout mais les exercices peuvent être adaptés en fonction de l'état de santé des personnes et/ou se faire assis ; un effort de visualisation est alors demandé.

En fonction de l'évolution ou de la dynamique du groupe, d'autres enchainements plus ou moins complexes, statiques ou dynamiques peuvent être rajoutés. Un nettoyage énergétique est alors effectué pour détendre l'ensemble des muscles.

A chaque saison, correspond un organe sensoriel (nez, oreille, yeux...), des petites astuces sont données pour dynamiser ou reposer ces organes.

En dynamique nous travaillons l'animal correspondant à chaque saison,

Chaque cours est terminé par l'émission d'un son (fonction de la saison) qui envoie ses vibrations sur l'organe considéré.

Fin du cours : étirements et salut.

Ponctuellement des informations sont données, sur les éléments et leur interaction, le yin et le yang mais également sur les saveurs et aliments spécifiques correspondants toujours à la saison.

Ainsi une technique de base est répétée tout au long de l'année et à chaque saison de nouveaux exercices spécifiques viennent se rajouter donnant à chaque fois une nouvelle dynamique.

Le travail et la répétition sont la règle. La perception et le ressenti sont personnels.

Les techniques abordées changent chaque année : les huit pièces de brocard, le Qi gong de longévité, le Qi Gong du bonheur ....

### **Attentes**

Les attentes sont diverses : relaxation, anti stress, bien-être, force, résistance et santé.

Ces techniques ne conviennent pas à tout le monde, tout au moins de prime abord. Et il ne faut pas croire, on transpire.

Le public est majoritairement, mais pas uniquement, issu du monde médical ou paramédical, de l'éducation nationale, de l'administration. Il peut être en activité ou retraité.

## **Badminton**



L'activité se déroule toujours dans la salle du CSP sur l'annexe Chaban Delmas, et nous disposons de 4 terrains de badminton sous l'encadrement et l'animation d'un personnel diplômé d'Etat.

### **Mercredi, 17h00/18h30 : Badminton Jeunes**

Le créneau des jeunes est vraiment tourné vers l'apprentissage de l'activité. L'objectif n'est pas de former les jeunes dans le but de faire des tournois mais bien de pouvoir s'amuser et jouer avec d'autres personnes.



Effectif : 11 jeunes

Le groupe est sensiblement le même avec quelques nouveaux (1 ou 2). Cette saison est intéressante tant les jeunes sont présents, s'affirment et se connaissent davantage ; aussi l'ambiance est conviviale. En effet, des ateliers de jeu, de technique et de mise en situation sont mis en place et généralement le créneau se termine par des échanges, du jeu libre ou encore des matchs.

Le plaisir de venir jouer domine. S'amuser doit être présent dans l'esprit de chacun ; Ainsi, la pédagogie adoptée a pour but d'aider le jeune à maîtriser les bases techniques. L'apport ludique de l'enseignement reste privilégié pour que l'activité reste un jeu et un plaisir. A noter une grosse progression de chacun.

L'objectif de ce créneau reste que les jeunes se fassent plaisir par du jeu, et la volonté de les voir évoluer avec les adultes, dès l'âge de 16 ans, est privilégiée. Ce n'est que bénéfique, ainsi nous fidélisons les adhérents.

### ***Mercredi, 18h30/20h00 et Vendredi, 20h00/21h30 : Badminton Adultes***

Effectif : une quarantaine d'adultes

Ces créneaux d'1h30 chacun sont plutôt bien remplis, avec une plus grosse fréquentation le mercredi. Les personnes, plutôt sympathiques et fidèles, connaissent le fonctionnement.

Toujours une ambiance conviviale où le jeu prime, avec des matchs de double (le mercredi) et les simples se font plutôt le vendredi et en fin de saison.

En début de saison, un terrain est privilégié, durant une demi-heure, certains mercredis, afin de proposer des ateliers éducatifs pour les débutants.

Pour renforcer la convivialité du groupe, le thème de l'auberge espagnole est privilégié afin de se retrouver en dehors de l'activité et pouvoir discuter de choses et d'autres.

Avec l'arrêt du créneau du Volley le lundi soir (20h30/22h30), et après les vacances de pâques, un créneau de badminton a pris la suite ; nous proposons aux adhérents du badminton un créneau supplémentaire et de venir pratiquer leur activité une fois de plus dans la semaine.

Ce créneau est suivi par une dizaine de personnes.

## **Éveil multisports par Lucas Molinero**



Une nouvelle fois pour cette année 2018 /2019 l'éveil multiports a fonctionné avec des effectifs proches de la capacité d'accueil maximum. Et petite nouveauté cette année avec la mise en place de l'EMS le mercredi sur le temps de CAL.

Avec 3 groupes distinct :

9H-10H : Enfants de 3 ans (10 inscrits)

14h-15h : Enfants de 4 ans (14 inscrits)

15h-16h : Enfants de 5 ans (12 inscrits)

Ceci démontrant l'envie des parents et la nécessité pour les enfants de pouvoir pratiquer une activité physique après la classe.

Et on peut remarquer depuis 10 ans avec la mise en place de l'éveil multisports qu'il y a une constance dans la participation des enfants à cette activité. Certains l'ont suivie durant les trois années d'école maternelle.

Tout ceci est possible par la proposition et la mise en place de programmes d'activités adaptées à l'âge des enfants :

- Le groupe du lundi (3 ans) avec 10 enfants. Un effectif idéal pour cette tranche d'âge car cela demande une attention particulière pour chaque enfant avec l'aide d'un Stagiaire BPJEPS APT certains lundis. Avec un travail effectué sur la motricité qui est en constante évolution durant l'année. Et grâce à la structure et modules en plastique permettant d'effectuer des parcours moteurs variés. Un travail est aussi effectué sur la manipulation d'objets (ballon, cordes, rubans, assiette...) permettant ainsi d'agir sur la coordination ; repère dans l'espace ; viser ; réceptionner... L'imaginaire très important est présent à cet âge-là.

- Le groupe du mardi (4 ans), avec un effectif de 14 enfants est assez hétérogène. Cependant un travail a été effectué en début d'année sur la découverte du corps avec des parcours moteurs. Puis sur la notion de jouer ensemble, avec des jeux permettant d'identifier le rôle de chacun ; le jeu collectif avec un accent sur la coopération et enfin et c'est un peu plus compliqué, la notion de perdre et de gagner.

En fin d'année, un travail un peu plus poussé a été mené sur la manipulation d'objets (ballon, balle, cerceau...) avec des objectifs divers comme viser, lancer, réceptionner, échanger, partager, travail en équipe, respect des règles....

Ce groupe fut intéressant et j'ai pu observer une belle évolution durant l'année autant sur le plan moteur que psychologique, avec néanmoins des difficultés persistantes pour certains dans la manipulation de balle ou ballon.

- Le groupe du jeudi (5 ans) avec un effectif de 12 enfants. Très motivé, débordant d'énergie parfois même trop ou pas à bon escient. Il était important de canaliser cette énergie. Et ce fut intéressant de travailler sur des grands jeux en groupe (défouloir) puis ensuite sur la notion d'équipe avec des relais et jeux de coopération.

Sur la deuxième partie de l'année j'ai mis l'accent sur les sports dits codifiés avec le football, le handball, l'athlétisme et les sports de crosse avec le hockey. Ceci permet un rapide aperçu de ce que les enfants pourront connaître à l'école multisports lors de leur passage en primaire.

Dans l'ensemble l'année s'est bien déroulée, une bonne motivation chez les enfants notamment grâce à la variété des activités proposées sous forme de cycles ont permis une continuité.

\*Points positifs :

- EMS le mercredi en CAL, très positifs, enfants ont plus d'attention que le soir en APS.
- Achat matériel sportif adapté aux maternelles : à renouveler
- Engouement chez les 5 ans pour l'Eveil multisports et possibilité d'ouvrir une seconde séance.

\*Points négatifs :

- Pas de passerelle effectuée cette année encore avec l'école multisports
- Développer la découverte d'activité nouvelle et peu pratiquée : sport de glisse, crosse, jeux de lutte...

## **École multisports** par **Lucas Molinero**

Rappel des objectifs de l'école multisports :

- Permettre une expérience physique collective, d'autonomie et de responsabilité, de respect de l'autre. Donner les possibilités d'entrer en relation avec le monde physique, avec les autres, avec soi-même.
- Mettre en place à travers la pratique sportive, un espace propice au bien-être et à l'expression positive des personnalités.

- Construire des habiletés adaptées au niveau et à l'âge favorisant le développement moteur de l'enfant. Répondre aux besoins d'activités de l'enfant.

L'école multisports traverse quatre grandes thématiques :

- La motricité adaptative,
- Motricité et santé,
- Communication et expression,
- De la connaissance des règles collectives vers l'autonomie.

Quelques chiffres :

32 enfants en 2011/2012

28 enfants en 2012/2013

36 enfants en 2013/2014

29 enfants en 2014/2015

31 enfants en 2015/2016

28 enfants en 2016/2017

27 enfants en 2017/2018

L'école multisports cette année a fonctionné avec deux créneaux par semaine :

- Le mardi, réunissant les CP/CE1 d'Albert Thomas et ceux de Loucheur, avec un effectif de 27 enfants.
- Le jeudi, réunissant les CE2/CM1/CM2 de ces deux mêmes écoles avec 12 enfants.

Ce changement par rapport aux années précédentes est un souhait de l'équipe d'animation, afin de pouvoir proposer des activités adaptées à l'âge des enfants et faciliter l'approche pédagogique.

### Les activités et Apprentissages :

Notre objectif était de proposer une multitude d'activités diversifiées permettant la découverte, l'expérimentation et la mobilisation des acquisitions.

Notre organisation pédagogique passe par une présentation de l'activité faite en grande partie par les enfants, c'est le point de départ de la construction de chaque séance. On propose ensuite plusieurs situations d'évolutions appropriées à l'apprentissage souhaité.

Chacune des situations peut faire l'objet de régulations et d'ajustements sous forme de variables.

Lors du bilan précédent nous avons pointé des difficultés sur la découverte de nouvelles activités. Et cette année, nous avons pu rectifier cela en effectuant des cycles plus longs (5-7 séances) notamment pour l'Ultimate ou le Hockey. Ce qui permet une entrée dans l'activité plus ludique et un temps d'apprentissage plus approfondi.

De plus, dans la découverte de nouveaux sports, l'EMS a proposé de la Capoeira (4 séances) en partenariat avec l'asso Quilombo Vivo. Cela a bien fonctionné, les enfants ont apprécié avec une approche ludique mêlant musique, chanson et bien sûr apprentissage des pas de capoeira.

\*Mardi : (Christophe/Julien)

- Séances productives
- Fatigue des enfants
- Difficulté à les mettre au jeu
- Diversité des activités intéressantes
- Il faudrait des temps de réunion pour préparer les séances

\*Jeudi : (Lucas) Avec cet effectif réduit (12 enfants) le programme a dû être adapté, par la proposition de sport plutôt individuel, comme le Judo et le Karaté en cycle 2, l'Art du Déplacement (Yamakasi) en cycle 3 et Tir à l'arc et Roller Hockey pour le dernier cycle.

J'ai contacté et utilisé des prestataires comme le Dojo Bordeaux et l'association ADDAB (Art du Déplacement à Bordeaux).

Les activités ont été appréciées par les enfants. C'était une découverte pour tous et les intervenants ont su adapter les activités. Il y a même eu des révélations chez certains enfants qui ont décidé à la rentrée 2017 de s'inscrire en club notamment pour le Judo et l'ADDAB.

Malgré le peu d'enfants, la dynamique de groupe était tout de même présente et les enfants ont pu découvrir et s'épanouir dans les sports proposés.

### Perspectives :

- Un travail reste à faire sur la passerelle entre notre « Eveil multisports » et notre « Ecole multisports ». Une rencontre en fin d'année, avec les enfants de 5 ans venant participer à une séance serait à organiser.
- Mise en place d'un tournoi ou compétition en fin d'année « inter-multisports ».
- Une rencontre festive en fin d'année, marquant la fin de l'EMS avec participation enfants/parents sur des ateliers ludiques sportifs clôturée par un goûter.
- Organiser des sorties familles sur des matchs sportifs professionnels de Handball, Basketball ou encore Hockey sur glace...



### **Zumba par Manuel DEAU**

**GÉNÉRAL** : l'année s'est bien passée. Les informations entre le secrétariat et moi-même ont été claires (changement de salle, adhésion, envoi de mail etc..). On a toujours pu me trouver une solution pour une modification d'horaires et de planning, et c'est très agréable. Surtout que le côté administratif n'est pas mon fort. Donc un GRAND 10/10 pour le secrétariat et la compta.

**SALLE** : la salle du haut est très agréable, malgré un peu de chaleur l'été, mais les adhérents ont apprécié malgré tout y faire cours de temps en temps. (Côté ZEN).  
La salle du bas est toujours propre, rangée et fonctionnelle.

La salle Quintin Loucheur a toujours des odeurs persistantes au niveau des toilettes...  
Ils sont souvent sales : (chasses pas tirées, eau au sol, poussières), mais les travaux (peinture) ont remis un peu de peps à celle-ci...

**ADHÉRENTS** : moins de fréquentation sur cette année, mais je ne dirai pas que la Zumba s'essouffle. Les gens consomment autrement, testent d'autres activités, et certains reviennent. Chaque année, je fidélise un peu plus. Même s'il y a moins d'inscrits, les gens font plus de séances.

Je suis passé de 28% de renouvellement à 50% ce qui est énorme en ZUMBA. D'une part je fidélise plus, et surtout les gens consomment plus.

On passe d'une séance par semaine en moyenne à environ 2 voire 3.

Les gens sont de plus en plus stressés, et apprécient de pouvoir extérioriser cette énergie négative sur des cours à intensité (vider la tête, défoulement, adhérer à un groupe, travail cardio et renfo)

Moins d'étudiantes cette année, certainement dû à la hausse des loyers sur Bordeaux, consommation restrictive.

L'âge moyen des adhérentes a complètement changé depuis le départ, on passe de 70% (18-25 ans), 30% (26-60ans) à 50%.

On en revient toujours à cette modification de la consommation.

**EN RÉSUMÉ** : cette année s'est très bien passée, tout était fluide, communication, administratif et autres... Je pense juste devoir faire un peu plus de com ciblée par le biais des réseaux sociaux, et par l'affichage, mais cette fois vers Janvier afin de relancer l'activité après les fêtes.

Je signe à nouveau pour une nouvelle année, merci pour tout.



### **TaiChi** par **Daniel Brethenoux**, **Le Méridien de Bordeaux**

#### **4<sup>ième</sup> année au Tauzin**

25 personnes sont inscrites à l'activité Tai Chi Chuan du Tauzin, réparties en première année (lundi 18h30/20h), en 2<sup>ème</sup> année et approfondissement (jeudi 18h30/21h30). Notre arrivée à la Maison de Quartier date du 5 septembre 2016.

Nous remercions l'équipe du Tauzin pour la qualité de son accueil et de son écoute et le confort des salles.

Notre intégration dans l'équipe du Tauzin est un de nos objectifs. Mr Frédéric Dumon a pu participer à notre AG du 20 juin 2019 et nos échanges furent fructueux.

\*Notre volonté est de nous impliquer dans les « événements » du Tauzin :

- Journée Séniors (2 juillet 2019, stade Chaban Delmas) ;
- Fête de la Béchade (stand, démonstration de Tai chi/ 21 septembre 2019).

A l'extérieur, nous représentons le Tauzin et son projet : pendant 6 samedis matin, nous avons participé à « Sport Santé prend ses quartiers », organisé par la Mairie de Bordeaux. Initiations Tai Chi au jardin de la Béchade, 10h-12h.

Nous avons fait connaître le projet Tauzin à de nombreuses personnes.

Les échanges entre le Tauzin et le Méridien se développent. Des membres du Tauzin viennent découvrir le Tai Chi et certains de nos adhérents participent aux projets du Tauzin.

Conclusion : nos échanges sont encore à développer. Peut-être, par la création de nouveaux projets, de nouvelles zones d'interactions : Portes ouvertes en juin à Tauzin, un samedi, avec initiations Tai Chi ; Initiations gratuites à des publics hors d'activités physiques ; Présentation de la Maison de Quartier à l'extérieur à travers des ateliers-découverte (Centre Hospitalier, ...).

**Daniel Brethenoux**  
**Président du Méridien Bordeaux.**

## Yoga par Luc Pagnoux

Les séances de Yoga ont débuté en septembre 2017 au Tauzin, à raison de deux séances hebdomadaires, le mardi de 19h45 à 21h et le mercredi de 17h45 à 18h45.

Ces séances se déroulent dans la grande salle du premier étage de la maison de quartier.

Le yoga est une activité qui associe pratiques physique, respiratoire et mentale, l'ensemble amenant les pratiquants à mieux ressentir et connaître leur corps et à se recentrer et mieux se connaître. Les participants sont libres de choisir l'intensité de leur pratique tout en respectant leurs capacités du moment.



Lors de l'activité 2018-2019, j'ai totalisé 54 inscriptions.

L'assiduité au cours de l'année est fluctuante. Les cours sont très fréquentés à l'automne et au printemps. La fréquentation diminue fortement en hiver et à l'approche de l'été. Toutefois, environ 2/3 des inscrits sont venus régulièrement.

La grande salle me permet de gérer facilement plus d'une vingtaine d'élèves.

La communication du Tauzin et le bouche-à-oreille semblent bien fonctionner car j'ai encore pu observer une augmentation des inscriptions en septembre 2019 (59 pratiquants inscrits à ce jour). Il sera peut-être nécessaire d'ouvrir une troisième séance, de préférence entre 19h45 et 21h, l'année prochaine si c'est possible.

## Judo par Philippe Nicol



Le judo a fait son apparition en septembre 2016, au Tauzin.

Retour sur quelques chiffres :

En 2016, 35 licenciés, 48 licenciés en 2017 et 56 en 2018.

Les cours sont toujours proposés les lundi, mercredi et samedi.

### Section Enfants :

Les judokas sont âgés entre trois ans et demi et douze ans .....

Deux tournois de judo sont proposés, comme les années précédentes, celui de Latresne et celui de Bordeaux Métropole, sans obligation bien sûr d'y participer, certains jeunes ne font pas ou ne se sentent pas à l'aise avec la compétition.

Cependant, plus de la moitié de l'effectif viennent se confronter aux autres judokas des clubs de toute la Gironde et de nombreux judokas excellent dans ces rencontres (Warren qui cette année a combattu dans deux catégories différentes et empoche les deux titres avec beaucoup de maîtrise).

Nous n'échappons pas à la tendance. Tous les ans comme beaucoup de clubs, un quart (voir plus) des enfants vont découvrir un autre sport, mais ils sont remplacés par de nouveaux adeptes. Au judo Tausin, nous avons un effectif très jeune, donc à vocation de sport de découverte (premier sport pour l'enfant, pour le canaliser ou le mettre en confiance).

## **Section Adultes**

Au niveau des adultes, Philippe propose tous les samedis une synthèse, un mix d'un système de défense à base de Boxe, Sambo, Lutte et Judo, afin de savoir comment gérer ou appréhender une situation de conflit ou d'agression pouvant être bien utile à notre époque.

De trois adeptes en 2017, la section se compose maintenant d'une dizaine d'adultes mixtes de 18 à plus de 50 ans.

Pour pratiquer cette discipline, pas besoin d'être en super forme. Philippe se charge de mettre à niveau avec une première partie de renforcement musculaire, de cardio et ensuite vient la partie de mise en situation de combat.

Les cours se déroulent en musique et dans une très bonne ambiance. Pas d'équipement particulier, pas de compétition.

La fin de saison 2018 / 2019 se clôture avec la traditionnelle remise de ceintures, ou trophées pour certains, qui s'est déroulée cette année sur le terrain de tennis, pour l'occasion les tapis de judo ayant été installés sur le court n° 1 (Merci à Romain)

A cette occasion, Philippe avait prévu son « coup » en préparant des vestes de kimonos adultes afin de les proposer aux parents qui voulaient monter sur le tapis et partager cet instant avec leurs enfants ; Au programme, chutes avant et arrière, situation de prise, de projection et de petits défis : Enfants et parents ont apprécié cet instant.

Tout le monde s'est retrouvé sous le marronnier pour un apéritif dinatoire.

Signalement ou choses à améliorer :

Frédéric DUMON, Directeur et Philippe réfléchissent ensemble afin de trouver une solution pour proposer et définir un endroit afin que les garçons judokas aient un vestiaire pour se changer.

C'est en bonne voie.

Petit mot sur le début de saison 2019 :

A ce jour, 64 licenciés. Les cours ont repris avec beaucoup de petits nouveaux et le cours des adultes a repris dans une bonne dynamique.

Nous pouvons dire que le judo au Tausin atteint un bon rythme.

Projet à venir

Dans le courant de la saison 2019 /2020, des tee-shirts seront proposés aux licenciés.

### V 3 - Le pôle Culture



Les arts du vivant et ateliers créatifs se développent au Tauzin et se fédèrent pour former le pôle culture sous la responsabilité des salariés et bénévoles du Tauzin ou des Comédiens Professionnels.

« Faire, voir et savoir », trois notions qui illustrent les axes de ce pôle :  
« Faire » par nos ateliers hebdomadaires, « Voir » par des spectacles et des expositions et par la présentation de nos productions amateurs, et « Savoir » par l'apprentissage des techniques artistiques.

Le Pôle Culturel a toujours l'objectif de proposer des soirées ou après-midis innovantes, festives, emplies de plaisir.

- **plaisir** de ceux qui conjuguent leur passion avec le souffle de l'émotion, le bonheur des mots, des sons et le souci du travail collectif,

- **plaisir** de découvrir, d'échanger et de briser l'isolement des ateliers,

- **plaisir** de rencontrer le public qui, seul, donne à l'art vivant sa raison d'être.

Après le Sport, la Culture, Pôle d'excellence du Tauzin est un autre des piliers de son Agenda 21. En effet le Thème VI et plus particulièrement les objectifs 15 et 16 permettent de favoriser la mobilité et les échanges des acteurs culturels mais aussi d'élargir l'accès de tous à la Culture. Une passerelle est ainsi proposée en action sociale et action culturelle.



## Les activités culturelles

### Théâtre sous la Direction de la Cie Moi Non Plus

Avec Eva Bouthier et Laurent Eyllier : comédiens professionnels

#### Ateliers Adultes

La compagnie professionnelle Moi Non Plus a repris les pratiques théâtrales et les mises en scène des spectacles de la Maison de Quartier du Tauzin en septembre 2018 avec 2 groupes adultes, les lundis soirs et les mardis soirs, au Tauzin. Ces 2 groupes ont affiché complets (21 inscrits).



Comme chaque année, notre travail s'est porté sur les fondamentaux du travail de l'acteur : le corps, l'espace, l'écoute, le travail du texte, l'élocution... avec une bonne dose d'amusement, car c'est une activité de loisir, et que nous tenons à travailler dans la joie et la bonne humeur. Cette année, nous avons créé, « Les noces de Brigitte » avec le groupe du lundi et « Huit femmes » avec le groupe du mardi, ces 2 spectacles ont été joués au Tauzin, dans la salle et en extérieur.

Nous accompagnons nos adhérents dans une recherche collective et personnelle de confiance en soi et en les autres. Le travail s'appuie sur des exercices et des propositions d'entrées dans le jeu qui permettent à chacun d'explorer son corps dans l'espace, sa place dans le

groupe, sa prise de parole en public, ses émotions, sa sincérité, ses failles, ses forces et sa propre personnalité dans le respect de chacun avec exigence, écoute, humour et auto dérision.

Cette année, nous avons décidé de jouer les spectacles de théâtre dans la salle du bas du Tauzin (salle de répétition) en montant une scène grâce aux plateaux samias prêtés par la mairie, et une boîte noire qui appartient au tauzin. Nous avons installé une régie son et des projecteurs pour faire de cette salle un vrai écrin de théâtre. **La décision de jouer au Tauzin a été un véritable succès**, l'acoustique y est très agréable, le public est près de la scène et est installé dans un cocon pour profiter du spectacle. La possibilité de faire des loges dans les salles de l'arrière du Tauzin et la possibilité de sortir pour s'échauffer ou se relaxer avant le spectacle dans le parc est un véritable confort très appréciable et apprécié !!! De plus, le montage est beaucoup plus facile pour nous et nous permet de moins courir entre les deux salles. Tauzin et Quintin.

Le public a répondu nombreux à l'appel et l'écoute et le plaisir était palpable. Ce furent deux belles soirées théâtrales. Avec un accueil chaleureux et des applaudissements nourris.

C'est une grande chance de pouvoir jouer deux fois le spectacle de fin d'année. En effet, cela permet aux joueurs d'expérimenter le fait que le théâtre même si on répète est du spectacle vivant et que c'est une discipline humaine et de l'instant présent, on ne revit jamais la même chose et les mêmes sensations.

De plus, l'ambiance entre les deux groupes a été très bonne, chaque groupe est allé voir le spectacle de l'autre groupe, dans une ambiance très sympathique.

## Atelier enfants

### Groupe du lundi :

Eva Bouthier a animé un atelier de théâtre pour les enfants entre le CP et le CE2, tous les lundis soir de 17h à 18 h (hors vacances scolaires). L'animatrice allait chercher les enfants à l'école avant de les accompagner au Tauzin pour leur cours de théâtre. Ce cours pour petits enfants a donc connu sa deuxième année d'existence. Le lundi, nous avons réuni 8 enfants, pour une véritable initiation à la discipline. Durant le premier trimestre (septembre à fin décembre) nous avons appris à nous connaître, à appréhender l'autre, son corps, sa présence, sa personnalité, son regard... à faire confiance à soi, à l'autre, à l'animateur, à entrer dans le jeu avec confiance et à s'exprimer de mieux en mieux face à l'autre sans crainte. Chaque séance commençait par une séance de relaxation pour être dans de bonnes dispositions pour entrer dans le jeu. Nous avons fait des exercices ludiques de théâtre pour appréhender l'espace, le corps (le sien celui de l'autre), l'écoute, le ressenti de ses émotions, et le développement de l'imaginaire et la façon de raconter une histoire.

À partir de janvier nous avons travaillé sur une adaptation du bouquin de Françoise Boucher : « Le livre qui te dit enfin tout sur les filles et les garçons »

Je voulais à cette occasion rendre les enfants sensibles à la question de l'égalité entre les sexes. À cette occasion, les enfants ont pris conscience qu'on pouvait avoir des idées reçues et les ont remises en cause. et ils se sont rendus compte que dans d'autres pays les choses étaient très différentes. Nous avons imaginé une conférence de spécialistes sur le sujet sous la houlette de la présidente de la République. Le jour du spectacle approchant et quand j'ai annoncé quelques semaines avant la date du spectacle aux parents, deux familles m'ont dit que leurs filles ne pourraient pas être présentes. Les autres participants ont appris les quelques phrases pour palier cette absence. Cette expérience m'encourage à donner la date du spectacle aux parents très tôt dans l'année et à répéter l'information très souvent (une enfant n'était pas là car la maman croisée la veille avait oublié.) Le jour j une enfant a fait une crise d'angoisse de trac que j'ai essayé de calmer de mon mieux mais il a été impossible pour elle de monter sur scène, pourtant c'était l'une des enfants les plus à l'aise. Je suis donc montée sur scène avec le texte à la main pour palier ces deux absences que je n'avais pas pu anticiper. Les autres enfants ne sont pas dégonflés au contraire, tout le monde a joué le jeu et a tenu son rôle avec enthousiasme et nous sommes allées au bout avec plaisir !

### Groupe du mardi :

Eva Bouthier a animé un atelier tous les mardis (hors vacances scolaires) de 17h à 18h 30.

Le groupe était composé de 15 enfants, du CE2 à la 5ème.

Chaque début de séance, nous faisons de la relaxation pour bien entrer dans son cours de théâtre et apprendre à se poser un peu. Les enfants de cet âge et aussi nombreux ont particulièrement besoin de ce temps, de ce sas de décompression avant de pouvoir se concentrer, s'écouter et se faire confiance comme le théâtre le demande.

Chaque enfant a vraiment une personnalité qui s'affirme et se développe, l'enjeu de ce cours est donc d'appréhender le théâtre, la façon de s'exprimer et de raconter des histoires avec justesse et en confiance, mais c'est aussi et surtout l'occasion d'affirmer sa personnalité tout en acceptant celle des autres (même si elle est très différente) et d'apprendre à faire groupe pour le même but qu'est le spectacle. Cette année, j'ai remarqué que le fossé se creusait de plus en plus entre les enfants de CE2 et les 5ème, j'ai donc pris la décision d'arrêter les inscriptions à ce cours à la 5ème à partir de l'année suivante pour ne pas déséquilibrer le groupe quitte à décevoir des enfants, très demandeurs mais devenus trop grands. Et propose de limiter à la 6ème pour les années futures.

Nous avons travaillé sur une adaptation du texte de Philippe Dorin, « La Villa Esseling Monde » Nous avons réussi à ce que chaque enfant ait une partition qui lui convienne et un personnage à défendre. Malgré le nombre, chacun a pu s'exprimer et passer un bon moment. Le spectacle a été l'occasion d'une belle fête chacun étant très investi pour la réussite commune de ce spectacle.

Le public était nombreux, attentif et terriblement ravi d'entendre leur enfant sur scène et de bien comprendre toute l'histoire de la pièce grâce à la décision de faire le théâtre en début de journée de gala et surtout au Tauzin où les enfants ont leurs repères et où l'acoustique est idéale !!!



Les parents se sont investis pour les costumes et l'apprentissage du texte, et pour la présence des enfants aux répétitions. Ils étaient ravis et très enthousiastes.

Le fait de pouvoir faire une répétition générale le samedi matin avant la représentation de l'après-midi est un vrai plus pour tout le monde, car les enfants peuvent prendre leurs marques sur la scène et répéter une dernière fois en condition.

Notes pour l'an prochain :

Donner la date du Gala aux parents le plus vite possible et répéter l'information plusieurs fois.

Le spectacle des enfants au Tauzin est une réussite, il faut maintenir cette disposition !!!

Pour les inscriptions aux cours de théâtre enfants, il faudrait ne plus ouvrir à tout le monde pour un cours d'essai gratuit car il y a trop de

demandes mais ouvrir 12 places pour le lundi et 14 pour le mardi avec liste d'attente et priorité aux anciens. Et limiter les inscriptions du mardi aux 6ème grand maximum.

## Le Piano

### Détail de l'activité :

Cours de piano individuels d'une demi-heure pour enfants, adolescents et adultes, du débutant au confirmé, à partir de 6 ans proposés au Tauzin depuis septembre 2014.

Le solfège est abordé si nécessaire en même temps que l'apprentissage du piano.

Tous les styles musicaux peuvent être enseignés.

Les cours ont été dispensés les lundis de 13h15 à 20h30, les mardis de 16h00 à 20h30, les mercredis de 9h30 à 20h30, et pour la première année, le samedi de 10h00 à midi.

Au total 21h30 de cours hebdomadaire.

Il y a 32 semaines de cours dans une année.



### Enseignant :

Pianiste Compositeur et Arrangeur, David Guipouy est un musicien au parcours scénique riche et éclectique allant de l'Acid-Jazz (Mama Zourit) à la chanson (Le Baron de Gouttière), du trio Jazz (Jazz Do it!), au groupe brésilien (Brasil Terraboa, Rosi Garrido) de la Soul Funk (Cherrywood) au Reggae (Some Style Band) ainsi qu'à la création de différents spectacles notamment au sein de la compagnie de théâtre "Les Taupes Secrètes".

David mène de front sa carrière artistique avec celle d'enseignant qu'il développe pendant 17 ans à l'école de musique MAP (Bordeaux), puis à l'école de musique de Camblanes et Meynac et à La Maison de Quartier du Tauzin (Bordeaux).

Ses 20 ans d'expérience en tant que musicien professionnel lui permettent de proposer un enseignement qui peut aborder tous les styles musicaux.

### **Pédagogie :**

Les cours sont adaptés au niveau, à l'âge et aux goûts de chacun afin que le plaisir d'apprendre soit au rendez-vous.

Pour cela l'enseignant écrit notamment des arrangements de morceaux que l'élève aimerait jouer en tenant compte des critères précédemment invoqués.

En plus d'un apprentissage traditionnel du piano, il est possible d'explorer l'improvisation, l'harmonie jazz, la composition, l'accompagnement du chant et l'arrangement.

### **Les élèves :**

Nombre d'élèves :43 dont 34 filles et 9 garçons.

19 enfants.

12 adolescents.

12 adultes.

16 débutants.

23 nouveaux élèves.

### **Objectifs :**

- Permettre à chaque élève de prendre plaisir à faire de la musique et d'avoir envie de continuer l'apprentissage du piano.

- Développer les cours de piano au sein du Tauzin.

- Permettre aux élèves et aux familles de se rencontrer lors d'un moment musical et convivial.

### **Réalisation :**

Les élèves volontaires ont participé à un concert piano/guitare lors de la fête de la musique le 21 Juin.

Les 2 enseignants ont animé le spectacle en le présentant et en jouant avec les élèves.

### **Bilan :**

- De très bons retours de la part des familles et des élèves au sujet du concert de fin d'année.

- Les élèves disent être satisfaits de leur année de piano.

- Le nombre d'élèves est passé de 30 à 43.

- Il y a 2,9 fois plus de nouveaux inscrits en 2018 qu'en 2017 (6 en 2016 / 8 en 2017 /23 en 2018).

## **David Guipouy**

### **La Guitare**

Pour sa cinquième année l'activité guitare est encadrée par Murielle Dupuy afin d'enrichir l'offre culturelle du Tauzin et répondre à de nombreuses demandes des adhérents.

Au final, elle a concerné une dizaine d'adhérents à la rentrée 2017 et quelques adultes, certains des débutants, d'autres étaient déjà des guitaristes confirmés.

La pédagogie appliquée est différenciée permettant ainsi le développement personnel de chaque enfant en tenant compte des âges, niveaux, centres d'intérêts et implications.



Les cours durent une demi-heure et trois rassemblements ont eu lieu ainsi, les enfants ont pu se rencontrer et jouer quelques morceaux ensemble soit à la guitare sèche soit à la guitare électrique.

Ces moments ont été très appréciés de tous et ont permis de proposer en fin d'année un programme commun lors du spectacle et le gala de fin d'année.

Le bilan est très positif et les cours se poursuivront les lundis, mardis et mercredis.

La **Salsa** est l'activité la plus importante au Tauzin. En effet, lancée au mois de septembre 2006, elle regroupe cette année 118 adhérents qui se sont déhanchés en cours ou en soirées sur des rythmes cubains, styles casino et rueda de casino. Cazi, notre professeur, anime du débutant aux confirmés et a également proposé des soirées spéciales en fin d'année.

Les cours sont dispensés à la salle Quintin à partir de 18h45 en fonction des niveaux.

Tous les âges sont représentés dans chaque cours mais la gente féminine constitue la majorité des adhérents. Aussi la proximité avec la faculté entraîne une forte population d'étudiants que nous retrouvons en particulier dans le groupe des débutants, ces derniers sont aussi les plus nombreux lors des "Apéros Salsa".



### Le **Modern jazz**

Essentiellement prévue pour les enfants à partir de 6 ans cette activité connaît un succès toujours en progression depuis sa création en 2003.

Encadrée par, Jennyfer FOUQUET, diplômée d'État de Professeur de Danse jazz, 20 jeunes et adolescents se sont initiés dans une ambiance studieuse et amicale au siège social dans la salle Emile Couzinet et à l'école élémentaire Albert Thomas tous les mercredis de 14h30 à 18h.

Jennyfer a souhaité participer au gala de fin d'année. Ce fut l'occasion pour tous ses élèves de se présenter devant un public toujours très nombreux.

En synthèse, la pratique de la danse, comme toute activité artistique, forme le sens esthétique et développe la sensibilité artistique.

Elle aide à prendre conscience de son corps, de l'espace qui l'entoure, à travailler coordination, à faire un lien entre rythme et mouvements ; ainsi qu'à comment prendre sa place dans un groupe. Un des principaux objectifs étant de permettre à l'enfant, quel que soit son âge, de trouver un épanouissement personnel.

Par le biais de divers exercices et ateliers dansants et rythmés par la musique, l'élève apprend à mieux structurer son axe, à mieux coordonner le haut et le bas du corps ; ensuite, à travers divers déplacements et enchaînements de mouvements, il arrive à appréhender l'espace, à trouver et à libérer des émotions et à cultiver sa mémoire.

Enfin, pour mettre en valeur l'investissement des élèves, la classe prend part à un spectacle réunissant les activités artistiques du Tauzin. Elle pourra y présenter plusieurs chorégraphies avec thèmes imposés ou non.

Cette expérience permet aux élèves de se confronter à un public et au stress que peut induire une représentation en direct, mais aussi de goûter à l'univers de la scène : répétitions, plateau, coulisses, loges, préparation des costumes, du maquillage, des coiffures...



**L'Atelier d'Art** accueille quelques adhérents très fidèles. Les cours sont dispensés à la Maison de Quartier tous les mercredis soirs de 18h00 à 20h00. C'est parmi les activités une des plus anciennes du CPA et c'est avec Claude ELOI qui travaille également avec la Maison de Quartier des JSA que les élèves apprennent les différentes techniques du dessin, de la pastelle en passant par l'aquarelle. En véritable professionnelle elle a pour objectif de faire découvrir ces techniques aux débutants.

## **Chorale Adultes : Atout Chœur**

### **Rappel :**

L'atelier vocal est né le 1er mars 2010 de la volonté d'un groupe d'amis, chacun chantant dans de grandes formations sur Bordeaux et le Bassin, de se retrouver pour chanter en petit groupe, et effectuer un travail plus approfondi. Atout Chœur a donc vocation à rester de taille modeste, afin que toutes les voix puissent être mises en valeur et que chacun soit responsabilisé. Nous étions 37 cette année, 13 soprani, 11 alti, 6 ténors et 7 basses.

### **Fonctionnement :**

L'atelier a fonctionné du 05 septembre 2018 au mercredi 03 juillet 2019. Les choristes se sont réunis tous les mercredis soirs de 20h30 à 22h30 dans la grande salle du Tauzin.

La participation financière des choristes était de 49 Euros : 29 euros d'adhésion au Tauzin et 20 euros pour la participation au fonctionnement de l'atelier (achat de partitions, photocopies et petit matériel ...).

### **Répertoire :**

Retour à la musique baroque cette année avec Jean Sébastien BACH et 3 cantates créées alors qu'il est jeune homme à Mühlhausen : La BWV 150 « Nach dir Herr, verlanget mich », la BWV 131 « Aus der Tiefe » et la célèbre BWV 4 « Christ lag in Todes Banden ».

Cette année nous avons également collaboré avec l'ensemble de clarinettes amateurs « Couleur Clarinette » dirigé par Eric Montcoucut et réalisé 2 concerts avec eux. Cette collaboration va d'ailleurs se poursuivre en 2019-2020.

### **Fonctionnement :**

La règle est que les chanteurs se présentent à la répétition en ayant fait un premier déchiffrement de la partition, suivant un planning établi par la chef de chœur, à partir de fichiers Midi ou de CDs de travail. Merci encore et toujours à Jean et Daniel, nos compétents informaticiens, pour leur gros travail de préparation des fichiers.

Chaque choriste est impliqué dans le fonctionnement de l'atelier et participe selon ses possibilités et disponibilités : secrétariat, recherche de contacts et de lieux de concerts, intendance, communication...

## **CONCERTS DE LA SAISON 2018-2019**

Dimanche 17 mars 2019 : Concert gratuit à l'église de Saint Médard d'Eyrans, dons au profit de la classe de neige des CM1 et CM2 de l'école primaire du village. Dans la foulée un succulent repas libanais préparé pour nous par un papa traiteur libanais. Un grand moment d'amitié et de convivialité, avec nos amis musiciens bénévoles. On en redemande !

Samedi 06 avril 2019 : Concert Jean Sébastien BACH à l'église Saint Martin de PESSAC. Le chœur était accompagné de 8 musiciens, dont plusieurs professionnels. Un grand moment musical devant une église quasiment comble.

Mercredi 22 mai 2019 : Concert gratuit avec Couleur Clarinette à l'église Saint Pierre de Bègles. Pour l'occasion nous avons repris le Requiem de Javier Busto avec Eric Montcoucut en clarinette solo, puis Couleur Clarinette a proposé différentes pièces allant du baroque au 19ème et nous avons terminé tous ensemble avec un extrait du Miserere de Zelenka, un Ave Maria de César Franck et un extrait du Dixit Dominus de Vivaldi.

Dimanche 30 juin 2019 : Concert à Issigeac avec l'ensemble Couleur Clarinette. Pour la 3ème année consécutive nous avons eu le grand plaisir d'être conviés à chanter à Saint Félicien, avec un accueil toujours aussi chaleureux de l'association Patrimoine, Culture et Environnement au Pays d'Issigeac. L'église était comble, cette année nous n'avions pas la concurrence de la coupe du monde de football !

Mercredi 03 juillet 2019 : Fête d'Atout Chœur au Tauzin. Depuis quelques années maintenant, c'est l'occasion de se retrouver autour d'une bonne table avec des animations préparées par les choristes en grand secret ! Là on change de répertoire et de tenue de concert ! Et on découvre les talents insoupçonnés de certains et certaines !

**Perspectives pour 2019 – 2020** : Les pupitres sont au complet, avec un très bon équilibre des voix féminines et masculines. Donc pas de recrutement cette année SAUF désistement... Mais personne ne veut quitter Atout Chœur !

En 2019-2020 Atout Chœur fête ses 10 ans d'existence ! Et oui, déjà ! En projet le Requiem de Mozart accompagné par Couleur Clarinette et des musiciens professionnels, et un concert SPECIAL 10 ANS, qui retracera notre parcours musical avec des surprises ! Et sûrement d'autres événements...

## **REMERCIEMENTS**

Et voilà, une 9ème année au Tauzin s'achève... Année très difficile sur le plan personnel pour la chef de chœur, mais qui a été rendue supportable grâce à tous ceux dont les noms vont suivre...

Merci à toute l'équipe du Tauzin, à commencer par son président M. Christophe GUERID, qui soutient toujours nos projets, ainsi qu'au Conseil d'Administration.

Merci à M. Frédéric DUMON, Directeur du Tauzin

Merci également au Directeur Adjoint, M. Jean-Marc GRUARD.

Merci à nos amis musiciens amateurs et professionnels qui nous accompagnent dans chacun de nos concerts.

Merci à notre pianiste accompagnatrice Fanette Goujon, toujours aussi patiente et modeste, qui nous permet d'avaler le déchiffrement des partitions vitesse grand V !

Un grand merci à notre public fidèle ainsi qu'aux nouveaux spectateurs.

Merci à Jeannette pour son aide irremplaçable dans l'organisation des concerts en lien avec le Tauzin.

Merci à Blanche pour son efficace gestion des inscriptions et coordonnées des choristes.

ET ENFIN, BRAVO ET MERCI à tous les choristes pour leur investissement, leur enthousiasme et le gros travail fourni. BACH c'est beau... mais ce n'est pas simple !

**La Chef de Chœur, Isabelle LAURENT**



L'activité **ECHECS** est née en septembre 2015. Ce jeu millénaire a été proposé durant cette même année dans le cadre des TAP. Constatant l'attrait croissant des enfants pour cette activité et étant moi-même passionné, il m'a paru naturel d'approfondir les apprentissages dans un autre cadre.

Ainsi, 35 enfants (23 garçons et 5 filles) se sont inscrits à l'activité.

Les cours ont lieu au sein des écoles Louis Loucheur et Albert Thomas, après la classe. Les enfants venant des

écoles extérieures ont également la possibilité de s'inscrire.

Alors que ses vertus pédagogiques sont de mieux en mieux connues, le jeu d'échecs garde une image qui impressionne un peu.

Mais avec un bon guide, l'apprentissage du jeu et de ses techniques devient une vraie partie de plaisir !



### Le Jeu d'Échecs

- Encourage le développement des capacités cognitives (pensée logique, organisation de la réflexion, anticipation, jugement, mémoire...)
- Contribue à la construction de la personnalité (concentration, créativité, maîtrise de soi, ...)
- Il est un excellent support d'enseignement citoyen (respect des règles, respect des autres, ...)
- Il est porteur de valeurs éducatives reconnues par le ministère de l'Éducation Nationale, partenaire depuis 2007, pour l'apprentissage du Jeu d'Échecs dans les établissements scolaires

### Programme annuel :

Chaque semaine, après l'école, une séance d'apprentissage et de jeu de 1h30.

A l'école Loucheur, école Albert Thomas, les lundis, mardis de 16h30 à 18h.

Contenu : apprentissage des différentes techniques afin d'améliorer le niveau de compréhension du joueur :

- Tactique et stratégie
- Ouverture, milieu de jeu et finale
- Analyse et construction d'un plan de jeu
- Activités originales pour stimuler l'imagination



## Animations

- Tournoi interne
- Participation au championnat de Gironde scolaire, compétition par équipe dans laquelle les enfants représentent leur école
- Tournoi dans un club d'échecs permettant d'affronter les meilleurs joueurs de la région.

En cette saison 2018-19, les équipes Albert Thomas et Loucheur se sont qualifiées au championnat scolaire réunissant les meilleures écoles de la Nouvelle Aquitaine.

## Romain Paumier

## Eveil Musical

Les ateliers ont eu lieu à l'école maternelle de la Béchade, le Jeudi soir, encadrés par **Audrey Ségura**.

Un premier groupe de 17h à 17h35 pour les enfants de petite section et moyenne section (selon la maturité) et un autre groupe de 17h35 à 18h10 pour les élèves de moyenne section et grande section.

Les groupes constitués de cinq à sept élèves ont travaillé sur les nuances, les hauteurs de sons, avec des matériaux comme les cloches, les métallonotes, les percussions à peau...

Le chant tient une part importante tout au long de l'année, avec l'apprentissage de comptines accompagnées d'instruments harmoniques, comme le piano électrique et la guitare.

Les enfants apprennent à chanter en installant une pulsation d'au moins deux mesures.

L'éveil passe aussi par l'écoute des sons qui nous entourent, pour en déterminer la hauteur et la couleur du timbre.

Dans une ambiance de jeu, les enfants s'éveillent au faire ensemble grâce à la musique.

Pour l'année 2019/2020, encore davantage de jeux, grâce à l'acquisition de nouveaux outils d'expression musicale.



## V 4 - Le pôle Enfance et Jeunesse

Le Pôle Enfance et Jeunesse du Tauzin a pour projet de proposer une offre d'accueil complète sur le quartier, engager l'action dans l'éveil et se rassembler autour de l'enfant.

Pour cela l'équipe d'animation œuvre au quotidien auprès des enfants de nos 3 écoles partenaires.

Le pôle se porte bien, et ne manque pas de travail, dans un contexte de quartier vivant et en pleine expansion.



Les missions sont définies par notre conventionnement avec la ville de Bordeaux, elles consistent à garantir l'accueil des enfants du quartier sur des dispositifs faisant le lien entre l'école et la famille, par des actions d'animation.

Ce conventionnement prévoit le cadre financier (en lien avec la CAF), quantifie les ressources humaines, régleme les effectifs d'enfants, organise les liens avec les partenaires de terrains (enseignants et agents des écoles). Notre cadre réglementaire est celui du Ministère de la Jeunesse et des Sports.

Faire le bilan moral de ce pôle chaque année est un exercice particulier, car les années se suivent et très souvent se ressemblent... Comment ne pas se répéter ?

2018/2019 est une saison cependant atypique, car elle marque le grand retour de la semaine de 4 jours, disparue pendant plusieurs années d'expérimentations ambitieuses, bouleversantes, contraignantes et surtout inachevées, la grande époque des TAP et de classe le mercredi matin...

Revenir en septembre 2018 à un système plus simple (et plus harmonieux) de 4 jours de classes rythmés par un mercredi entier de repos (et donc de centre de loisirs), a été de notre point de vue la meilleure idée pour nous tous : familles, enfants, enseignants, associations !

Enfin une journée entière de Centre d'Accueil et de Loisirs, permettant d'y mener plus aisément tous nos projets et nos passions.

Avec le retour de cette semaine de 4 jours à la rentrée de septembre nous avons vu nos effectifs augmenter, notamment les mercredis, avec une nette affluence des enfants des quartiers et communes voisins.

Les familles n'étant plus contraintes à laisser leur enfant au centre de loisirs de leur école, le Tauzin a été un choix plébiscité par de nombreux habitants.

### 1 – Présentation 2018-2019

L'organisation générale

460 enfants fréquentent le Tauzin sur 4 sites d'animations (dont 3 écoles) :

L'école maternelle Béchade,  
L'école élémentaire Louis Loucheur,  
L'école élémentaire Albert Thomas,  
L'association du Tauzin.

Dans nos 3 écoles sont mis en place différents dispositifs :  
 Accueil périscolaire matin (APS matin - sauf Béchade),  
 Accueil périscolaire soir (APS soir)  
 Activités de la pause méridienne (PAM),  
 Centre d'accueil et de loisirs des mercredis et des vacances (CAL mercredis et CAL vacances),  
 Aide aux devoirs (sauf Béchade).

Equipe Pôle Enfance et Jeunesse - Sept/Déc 2018

		CAL mercredi			APS			CAL Vacances		
Site		Béchade	Loucheur	Albert Thomas	Béchade	Loucheur	Albert Thomas	Béchade	Loucheur	Club Ados
Effectif conventionné		56	72	60	56	72	90	32	48	24
Taux encadrement		1+8	1+1 2	1+12	1+1 4	1+18	1+18	1+8	1+12	1+12
1	Akpovo Audrey	BAFA	X							
2	Beys Fiona	BAFA	X							
3	Colus Sophie	BAFA	X							
4	Crepel Dany	BAFA			X					
5	Degorce Julien	BPJEPS		X			X			X
6	Espitalier Aurélie	DUT	D		D			D		
7	Hamdadou Fatima	BAFD		D			D		D	
8	Lalanne Sabine	BAFA			X			X (CEE)		
9	Laurent Valérie	BAFA	X				X	X		
10	Lemonnier Mathieu	BPJEPS		X			X			
11	Marolleau Robin	BAFA		X		X				D
12	Mazzucco Aurélie	BAFA		X		X			X	
13	Mehala Sabrina	BAFA	X		X			X		
14	Molinero Camille	BAFA		X		X				
15	Molinero Lucas	BPJEPS	X					X		
16	Osseiran Thibault	BPJEPS	X		X					
17	Paoli Antoine	BAFA		X			X			
18	Pellin Christophe	BEESAPT		X		X			X	
19	Portron Damien	BAFA		X			X		X	
20	Theillout Matthieu	BAFD		D		D			D	
<b>Total :</b>		<b>7+1</b>	<b>6+1</b>	<b>5+1</b>	<b>4+1</b>	<b>4+1</b>	<b>5+1</b>	<b>3+1</b>	<b>3+1</b>	<b>1+1</b>

Quelques données chiffrées (novembre 2019)

Nombre d'enfants scolarisés sur nos 3 écoles = 521

(Soit 1 école maternelle et 2 écoles élémentaires. Il y a d'autres écoles dont nous ne sommes pas les référents)

Soit par école :

Béchade : 138

Loucheur : 191

A.Thomas : 192

Nombre d'enfants inscrits au Pôle Enfance et Jeunesse = 574

Soit par école :

Béchade : 103, soit 75% des inscrits à l'école

Loucheur : 167, soit 87% des inscrits à l'école

A.Thomas : 164, soit 85% des inscrits à l'école

Extérieurs et collégiens : 140

Nombre de participations aux différents dispositifs du Pôle Enfance et Jeunesse = 980

(Sur les 574 enfants inscrits au Pôle Enfance et Jeunesse, certains participent à plusieurs dispositifs : CAL, APS, Vacances...)

## 2 – Les accueils collectifs de mineurs à l'école Louis Loucheur : « Kid Loucheur »

Par Matthieu Theillout

"Kid Loucheur", destiné aux enfants de 6 à 11 ans, a pour volonté d'organiser un cadre structurant et convivial pour le bien-être des enfants, et de leur permettre d'appréhender leurs droits et devoirs vis-à-vis de la vie en collectivité. Il a pour objectif de contribuer au développement de l'enfant par des apprentissages collectifs, de l'éveil et des prises de responsabilités en proposant des activités ludiques.



### Organisation

#### Le contexte

« Kid Loucheur » comprend un Accueil PériScolaire (APS) et un Centre d'Accueil de Loisirs (CAL) à destination des enfants de 6 à 11 ans. Il est organisé par le Tauzin dans le cadre de son conventionnement avec la Mairie de Bordeaux. « Kid Loucheur » est également agréé par le Ministère de la Jeunesse et du Sport et répond ainsi aux exigences de la réglementation en vigueur.



La saison 2018/2019 marque un nouveau changement dans le fonctionnement de ce dispositif. La fin de la réforme du temps scolaire a entraîné le retour à une semaine de 4 jours avec des horaires modifiés. L'accueil des enfants se fait donc matin, midi et soir sur le temps périscolaire et le mercredi toute la journée sur le temps d'accueil de loisirs. On peut noter que le dispositif revient au fonctionnement de la saison 2014/2015 avec un temps supplémentaire d'accueil en périscolaire sur les pauses méridiennes.

L'effectif de l'école est de 180 enfants.

CAL : Mercredi et vacances

Horaires d'ouverture : 7h30-18h30

Capacité d'accueil : 72 enfants les mercredis, 48 pendant les vacances, 60 en juillet

APS : du Lundi au Vendredi (sauf le mercredi)  
Horaires d'ouverture : 7h30-8h30 / 11h30-13h30 / 16h30-18h30  
Capacité d'accueil : 18 enfants le matin, 36 le midi, 72 le soir

#### Les acteurs

Selon les effectifs et les temps d'accueil, l'équipe est différente. Cependant, pour donner du sens, un noyau de 5 titulaires est présent sur chaque temps d'accueil et constitue l'équipe d'APS :

Nom	Poste	Diplôme
MAROLLEAU Robin	Animateur	BAFA
MAZZUCCO Aurélie	Animatrice	BAFA
MOLINERO Camille	Animatrice	BAFA
PELLIN Christophe	Animateur sportif	Licence STAPS
THEILLOUT Matthieu	Directeur	BAFD

Cette équipe est complétée les mercredis par 2 animateurs :

Nom	Poste	Diplôme
AKPOVO Audrey	Animatrice	BAFA
BEYS Fiona	Animatrice	BAFA

Durant l'année, Mathieu LEMONNIER, animateur sportif, a pris la place de Christophe PELLIN et Felix ESNAULT, animateur, a pris celle de Fiona BEYS.

Cette équipe est complétée pendant les vacances des animateurs de l'accueil Albert Thomas.

L'équipe d'animation se réunit pour chaque cycle de fonctionnement (de vacances à vacances) et avant chaque période de vacances afin d'établir les programmes des activités. Un mardi sur deux, l'équipe a également un temps de préparation de 2h pour que chaque animateur prépare ses activités.

Le public visé par le dispositif évolue légèrement depuis quelques années même s'il correspond toujours à une population avec une importante mixité sociale, la population du quartier Tauzin.

#### Bilan pédagogique

« Kid Loucheur » permet aux enfants de vivre une expérience collective basée sur la pédagogie par objectifs. L'équipe d'animation a défini des finalités éducatives qui découlent du projet éducatif du Tauzin. Ces finalités sont elles-mêmes déclinées en objectifs de terrain qui indiquent de manière concrète les actions entreprises à court et à long terme.

#### Les intentions pédagogiques

##### Le partenariat

Au cours d'une semaine scolaire, l'enfant se trouve au cœur d'un dispositif regroupant l'école, les parents et le « Kid Loucheur ». Pour l'accueil du « Kid Loucheur », le partenariat avec l'ensemble des adultes présents autour de l'enfant, est essentiel dans son processus d'apprentissage.



### Equipe pédagogique

En 2018/2019, des réunions de travail avec l'équipe pédagogique de l'école Louis Loucheur ont eu lieu tout au long de l'année scolaire. Ces réunions ont permis de définir des temps d'intervention sur le temps scolaire pour notre équipe d'animation (Ateliers Arts plastique, Sport Ecole, Atelier Graff, Ateliers sciences). La présence de nos équipes aux conseils d'écoles et aux équipes éducatives fait également ressortir le dynamisme de ce partenariat.

### Equipe technique

Les liens avec l'équipe technique de l'école se sont également renforcés tout au long de l'année grâce à la prise de responsabilité des enfants dans l'organisation des mercredis. Nous sommes aussi toujours en lien pour la gestion des locaux hors temps scolaire.

### Familles

Les liens avec les familles sont toujours présents à l'esprit de l'équipe d'animation avec un vrai rôle de relais de l'information lors de l'accueil des enfants le matin et du retour de la famille le soir. Un animateur est spécialement détaché sur chaque temps d'accueil pour gérer cette transmission d'informations.

L'équipe d'animation a particulièrement travaillé ce point durant cette saison étant donné que Le Tauzin est devenu Centre social depuis le 1er janvier 2016. A ce titre, l'équipe a prévu une soirée dédiée à l'accueil des familles avant chaque vacance avec des animations spécifiques (Noël, Théâtre, Jeu sportif, Expo, Kermesse).

Nous avons également mis en place des cellules de veille éducatives afin d'échanger autour des enfants nécessitant une attention particulière (handicap, difficulté scolaire...). Ces cellules regroupent le directeur du dispositif, la conseillère en économie sociale familiale (CESF), le responsable du Pôle Enfance, parfois les éducateurs spécialisés du CALK et la directrice de l'école.

### La transversalité

Pour chaque cycle de fonctionnement, l'équipe d'animation dispose d'un temps de préparation pour mettre en place un programme d'activités. Ce programme prend en compte la notion de transversalité des projets (sports, arts, développement durable) à travers les différents dispositifs : APS, pause méridienne, temps scolaire. Mais le dispositif vise aussi la diversité des méthodes pédagogiques pour répondre à la diversité des enfants, de leur culture et de leurs représentations.

## **Une pédagogie active**

A travers les différents projets menés par l'équipe d'animation, les enfants ont pu prendre part à la construction des projets et être associés aux décisions notamment avec les projets arts plastiques, graff ou encore les fêtes de Noël ou la Kermesse. Ces projets permettent aussi de valoriser la participation des enfants à travers des expos, des spectacles.

### L'ancrage territorial

A travers cette intention pédagogique, l'objectif est de replacer les temps d'accueil dans un environnement local. Là encore, la mise en place du centre social a permis de recentrer les objectifs autour des familles et de l'animation locale. Mais l'équipe a également eu pour objectif de « penser local » à travers ses achats, la mise en place des goûters ou la découverte de sites d'animation, de sites naturels ou de lieux culturels.

### Les objectifs pédagogiques

#### *Connaître et comprendre...*

Chaque animation proposée s'inscrit dans le cadre d'un apprentissage, d'une découverte ou dans la recherche d'un intérêt pour l'enfant ou le groupe.

Les projets maintenus depuis plusieurs années participent à l'éveil de l'enfant à son environnement culturel (théâtre, atelier arts plastiques, graff, sciences), social (passerelles, événements) et à la maîtrise de son corps (kid sport)

### *Imaginer, créer, exprimer...*

Chaque temps d'animation laisse la possibilité à l'enfant de choisir d'activité en fonction de ses centres d'intérêt : activité sportive, activité manuelle, jeux d'expression, espaces de jeux en autonomie (jeux de société, dessins, construction,)

L'imaginaire est aussi à la base du travail de l'équipe d'animation, surtout pour les tranches d'âge les plus petites (6/7 ans). Des « histoires à vivre » sont ainsi créées sur des temps d'animation

### *Prendre conscience, agir, vivre ensemble...*

Les projets menés en 2018/2019 participent à ce que l'enfant se sente appartenir à un groupe, trouve sa place dans celui-ci et prenne part au développement du projet :

- « L'atelier d'Aurélié » mené par Aurélié MAZZUCCO
- « Le VIP » pour les CM2 mené par Robin MAROLLEAU
- « Le Kid Sport » mené par Christophe PELLIN puis Mathieu LEMONNIER

### *Savoir devenir, s'évaluer, se projeter...*

Là encore les projets permettent de développer l'envie chez l'enfant, la construction d'une conscience en tant que futur adulte et citoyen.

## Analyse Personnelle

2018/2019 est un nouveau changement dans les pratiques d'animation avec des temps périscolaire plus courts mais plus nombreux (PAM) et une journée du mercredi plus longue.

L'animation s'en trouve toujours plus riche même si les taux d'encadrement ayant évolué ne tendent pas vers une amélioration de la qualité d'animation. L'équipe du Kid Loucheur tente tous les jours d'utiliser au mieux ses compétences pour proposer un large choix d'activités aux enfants.

L'équipe d'animation se trouve toujours au cœur du dispositif d'accueil de l'enfant, en lien avec les équipes techniques de la mairie et les équipes enseignantes. Les liens tissés avec cette dernière permettent un travail efficace dans le repérage des difficultés que peuvent rencontrer les enfants. Le vivre ensemble se trouve dans ce type d'action.

## **2 – Colo « Aventure à Hostens » - Séjour 6/11 ans - Juillet 2019**

Par Lucas Molinero

Ce séjour à Hostens est organisé par le Tauzin dans le cadre de son accueil de loisirs Kid Tauzin. Il s'est déroulé du 8 au 13 juillet 2019.

Nous avons retenu Hostens, domaine départemental situé au milieu du parc naturel des Landes de Gascogne. Ce domaine est entièrement géré par le Conseil General de la Gironde et permet d'avoir un hébergement au plus près des activités et de bénéficier des plages du lac d'Hostens.

La Colo du Kid Tauzin comptait 20 enfants de 6 à 11 ans un directeur BPJEPS « sport pour tous », deux animatrices BAFA, et un stagiaire BPJEPS

Les buts du séjour :

Proposer des activités adaptées à l'âge et au développement des enfants.

Favoriser l'autonomie

Ouverture vers l'extérieur et découverte de l'environnement.





#### Hébergement –restauration :

Pour l'hébergement, une nouvelle fois cette année nous avons opté pour des nuitées sous tentes.

Cela était plus cohérent et a permis d'instaurer une dynamique de groupe et d'entraide. Un travail a été effectué sur l'autonomie et la gestion de la vie quotidienne.

Les enfants plus âgés pouvaient ainsi aider les plus jeunes lors de certaines tâches.

Tout le monde a apprécié, cela a amené de la convivialité au séjour.

Les repas (petit déjeuner et diner) ont tous été

pris dans le restaurant situé à proximité des tentes.

Agréable et efficace dans le service, les enfants ont tout de même participé aux tâches ménagères (objectif pédagogique : débarrassage et nettoyage des tables) avec un planning préparé en commun avec l'équipe d'animation et les enfants en début de séjour. Ainsi tous les enfants ont été mis à contribution.

Les repas du midi ont tous été pris sur la base nautique d'Hostens. Ce type de restauration avec des pique-niques facilite énormément l'organisation du séjour car ils sont livrés sur place, et permet de rester sur le site des activités.

#### Les activités :

Pour la plupart des enfants de CP/CE1 c'étaient un premier départ en séjour et une découverte des activités proposées. Pour les autres (CE2/CM2) habitués du séjour, connaissaient déjà les activités. Les éducateurs de la base nautique très compétents ont su adapter les activités et utiliser une pédagogie de découverte et d'apprentissage ludique. Les enfants très curieux et attentifs ont tous apprécié les activités et certains se sont même révélés lors, du canoë ou du tir à l'arc. Certains enfants ont su dépasser leur peur ou appréhension pour monter sur un poney ou pour d'autres, acquérir rapidement les gestes pour pagayer et se déplacer en canoë.

Ainsi ce fut intéressant d'observer le comportement des enfants selon les activités et de répondre aussi aux objectifs pédagogiques de découverte de nouvelles pratiques sportives.

De plus les enfants très curieux et en perpétuelle demande de savoir ont énormément apprécié l'activité « Environnement », qui leur a permis de découvrir faune et flore spécifiques d'Hostens et des Landes de Gascogne. Nous avons remarqué qu'ils avaient su retenir des infos lors d'une veillée.



#### Vie de groupe / Relation entre les enfants :

26 enfants : 5 Filles et 21 Garçons

Une bonne dynamique s'est instaurée lors du séjour. Sur les 26 enfants seulement 5 venaient de l'extérieur, les autres se côtoyaient sur les écoles Louis Loucheur et Albert Thomas ou au centre de loisirs les mercredis durant l'année scolaire.

Le fait d'être tous ensemble sous tente a permis une meilleure cohésion du groupe. Les écarts d'âges peu importants et le fait que les enfants se connaissaient presque tous ont facilité la mise en place de moments conviviaux sur le camp (temps libre, veillée...)

De plus des animateurs référents étaient présents sur chaque groupe et cela a permis une attention particulière de la part de l'équipe d'animation sur les enfants.



La présence et l'écoute étaient primordiales car les enfants de 6-7 ans y sont sensibles ! Après l'euphorie du début de séjour certains ont eu un petit coup de blues en milieu de semaine notamment lors du coucher, assez vite dissipé avec la présence constante des animateurs pour rassurer et la mise en place de veilleuse pour l'endormissement !

Et enfin le rythme de la semaine a été adapté à l'âge des enfants. L'équipe d'animation a très vite remarqué (dès le lundi) une fatigue physique de la part des enfants (notamment des plus âgés). Il a fallu s'adapter et l'équipe a décidé de laisser les enfants dormir le matin pendant le reste du séjour. Le fait aussi de proposer une activité sportive chaque jour puis de laisser un temps de jeux de plage et de baignade a été bénéfique pour les enfants qui ont ainsi pu se gérer et s'autoriser des moments plus calmes.

Pour les enfants, le séjour à Hostens est toujours un moment attendu et particulier dans leurs vacances. Ils étaient en constante découverte du monde qui les entoure et des événements qui leur étaient proposés (activités, jeux, veillées...). Ce fut très intéressant à la fois pour eux dans la notion de découverte et pour l'équipe d'animation qui a pu transmettre son savoir et savoir-faire.

Evaluation :

Lors de ce séjour nous avons utilisé comme outils d'évaluation l'observation, l'échange, la communication avec les enfants lors des différents moments de la journée.

\*Proposer des activités adaptées à l'âge de l'enfant et à son développement :

Comme énoncé précédemment, les activités ont été appréciées par les enfants. Les éducateurs ont su les adapter à leur âge. Les enfants ont pu découvrir l'activité avec l'apprentissage des techniques de bases mais de manière ludique en passant par le jeu.

De plus les enfants ont pu se tester et surmonter les obstacles qui se présentaient à eux, notamment lors des activités comme VTT, équitation ou canoë.

Expériences très intéressantes car les enfants, malgré quelques hésitations, ont su gérer leur stress et se dépasser pour descendre une pente raide en VTT ou encore monter sur un poney et apprendre à le diriger.

\*Favoriser l'autonomie :

Grace à un planning mis en place en début de séjour, les enfants ont tous participé plusieurs fois aux tâches ménagères (nettoyage des tables de restaurant et balayage).

Ils ont aussi tous participé au nettoyage des tentes et au rangement de leurs vêtements tous les matins.

Cette tâche fut parfois un peu difficile pour les plus jeunes (6-7ans). La présence d'animateurs était indispensable pour les aider à ranger et choisir leurs vêtements pour le lendemain. Les autres ont dans l'ensemble su être autonomes et ranger les vêtements qui traînaient, les mettre au sale et faire leurs lits.

\*Ouverture vers l'extérieur et découverte de l'environnement :

Par les activités mises en place, les enfants ont pu découvrir l'environnement qui les entourait.

Observer, écouter, toucher, sentir étaient les principales fonctions utilisées. Les enfants étaient tous attentifs, curieux et posaient des questions lors des activités.

Le mot de la fin :

Pour la douzième fois consécutive ce séjour à Hostens est toujours aussi attendu par les enfants et les familles et très apprécié par l'équipe.

Ce séjour a été une nouvelle fois une réussite, cependant demeurent quelques pistes de travail et d'ajustement à réfléchir pour les prochaines éditions.

Points forts :

- Velo perso des enfants
- Famille effectue le transport aller/retour des leurs enfants.
- Hébergement commun sous tente.

Points à améliorer :

- Idée de séjour suggérée par les enfants : équitation.
- Changement du rythme scolaire entraine fatigue des enfants. Prévoir de modifier si besoin le planning du séjour.

### 3 – Bilan du projet « Graff-école », mené au sein du « Kid Tauzin »

Par Robin Marolleau

#### Le projet

C'est en travaillant avec le corps enseignant que naît ce projet « Graff-École ». Il s'inscrit dans les ateliers créatifs proposés par les animateurs en partenariat avec les institutrices de l'école Loucheur aux enfants de l'établissement, sur des créneaux scolaires.



Ce projet est le moyen pour moi d'offrir à l'enfant une approche d'un art, de lui enseigner certaines méthodes et techniques et de l'accompagner dans toutes réalisations.

Il a été décidé, depuis plusieurs années maintenant qu'il serait dédié aux élèves de CM2 afin qu'il puisse en finalité réaliser une fresque d'adieux sur un mur de l'école qu'ils quitteront bientôt.

Pour cela ils devront participer à plusieurs séances en amont, de l'histoire des prémices du graffiti à la réalisation personnel d'un tableau.

#### Les objectifs

Sensibiliser l'enfant à l'Art et à la culture du Graffiti.

Donner la possibilité à l'enfant de découvrir un nouvel univers artistique.

Laisser l'enfant ou le groupe d'enfants décider des choix artistiques durant chaque séance.

Éveiller certains sens et ressentiments chez l'individu à travers des exercices artistiques.

Laisser libre cours à la créativité de l'enfant, dans le cadre du thème abordé.

Développer le travail en groupe, l'entraide et la réalisation commune.

Faire découvrir du matériel artistique et proposer à l'enfant ses différentes techniques d'utilisation.

Mettre en avant l'imagination et son utilité dans la pratique de cet art.

Valoriser le partage d'un moment pédagogique.

S'épanouir à travers une des pratiques artistiques proposées.



Cette année scolaire 2018-2019 une nouvelle fresque a été réalisée en collaboration avec la classe de CM2 de l'École Loucheur. Une autre réalisée par les plus petits en premier temps fut terminée par le « Club Ados », toujours dans l'école.

### 4 – Les accueils collectifs de mineurs à l'école Albert Thomas : « Kid Thomas »

Présentation de l'accueil périscolaire de l'école élémentaire Albert Thomas :

L'accueil « Kid Thomas » permet de proposer aux enfants et aux familles une organisation qui complète et prolonge le temps de classe, par des propositions diverses et variées, en lien avec le projet d'école et le projet éducatif du Pôle Enfance et Jeunesse du Tauzin. L'accueil est organisé par le Tauzin dans le cadre de son conventionnement avec la Mairie de Bordeaux.

Cet accueil est également agréé par le Ministère de la Jeunesse et des Sports, répondant ainsi à la réglementation en vigueur, l'accueil étant un temps particulier après une journée d'école.

Les enfants sont donc libres de s'intégrer aux différentes activités, ceci pour répondre à leurs besoins et envies. La participation des enfants est fondamentale afin d'élaborer ensemble le programme des différentes activités, le but étant qu'ils s'approprient, en s'épanouissant, cet espace et deviennent acteurs de leur temps libre, sous la vigilance bienveillante des animateurs référents, dont l'objectif est de promouvoir le vivre ensemble, les règles de vie en collectivité...

Organisation générale de l'accueil :

L'accueil périscolaire matin et soir est ouvert chaque jour de classe du lundi au vendredi. Tous les matins, dans l'école, de 7H30 à 8H30, sont organisés des jeux calmes dans la salle d'APS laissés au libre choix de l'enfant, en attendant le début des cours. La capacité d'accueil est de 18 enfants par animateur.

Chaque soir, du lundi au vendredi, de 16H30 à 18H30, diverses activités sont proposées par les animateurs :

- Atelier manga
- Atelier graff
- Atelier danse
- Atelier loisirs créatifs
- Atelier brico-récup

Également, différents tournois sportifs sont organisés toutes les semaines.

- Tournoi de foot
- Balle assise
- Jeux sportifs collectifs
- Grand jeu du vendredi soir tous ensemble

Bien évidemment, l'organisation des groupes est faite dans le respect des besoins et envies des enfants, afin de toujours répondre à leurs attentes, et de privilégier l'aspect ludique et agréable de ce moment extrascolaire.

L'effectif de l'école est de 190 enfants.

CAL : Mercredi seulement  
Horaires d'ouverture : 7h30-18h30  
Capacité d'accueil : 60 enfants

APS : du Lundi au Vendredi (sauf le mercredi)  
Horaires d'ouverture : 7h30-8h30 / 11h30-13h30 / 16h30-18h30  
Capacité d'accueil : 18 enfants le matin, 36 le midi, 90 le soir

Les objectifs de l'accueil :

Mettre en place un accueil convivial pour les enfants et leurs familles et les informer  
L'école Albert Thomas étant géographiquement excentrée du Tauzin, nous avons mis l'accent sur la communication des actions mises en place afin de donner aux familles un niveau d'information important. Nous mettons en place un panneau d'affichage et la personne référente à l'accueil relaie l'information oralement auprès des familles et distribue également des flyers récapitulant les actions à venir organisées par le Tauzin.

Organiser une animation ludique, saisonnière et thématique des locaux  
La décoration de la salle d'accueil est rythmée par les saisons, les événements festifs ou sportifs marquants, tout au long de l'année, afin d'offrir aux enfants un espace chaleureux et ludique, où chacun participe et s'exprime sur l'évènement majeur du moment ; Ainsi, à Halloween, à Noël, à Pâques et lors de grands événements sportifs tels que la fête de l'Euro, les enfants ont pu, encadrés par différents animateurs, se livrer à différentes activités créatives afin de décorer cet accueil en fonction du contexte.

Nous avons pu constater que ces animations de décoration permettaient aux grands et aux petits de s'approprier véritablement leur salle de loisirs, et de démarquer cet espace d'une salle de classe, bien que nous soyons sur le site d'une école.

Notre salle d'accueil est vitale et constitue pour les enfants un véritable havre de paix, dans lequel ils peuvent lire, dessiner, créer ou tout simplement se reposer en se ménageant un temps calme. En effet, nous avons aménagé un coin lecture des plus confortables, avec la généreuse contribution des familles, qui nous ont offert un stock de livres riche et varié, créant un espace de lecture dans lequel de nombreux enfants, en recherche de temps calme, viennent se réfugier.

Diversifier et adapter les animations permettant l'éveil des enfants

Afin de proposer des activités intéressantes, ludiques et stimulantes en fonction de chaque tranche d'âge, nous avons mis en place des projets d'activités. Cela permet aux enfants qui le souhaitent, de s'investir dans la durée, sur différents projets qui leur plaisent particulièrement.

Dans ce but, nous avons mis en place un système d'inscription par projet afin de responsabiliser l'enfant à l'engagement pris et favoriser un suivi individuel et pour permettre à chaque enfant de mener son projet à terme.

Afin de permettre aux plus grands de se démarquer et de se responsabiliser, tous les jeudis soir, un animateur les mobilise dans la préparation des grands jeux du vendredi. En effet, nous avons remarqué que cette tranche d'âge, les « pré-ados », plus près du collège, avait du mal à s'investir dans les activités impliquant des plus petits. Nous avons donc trouvé ce moyen de les rendre acteurs de leur accueil et de leur temps, tout en les impliquant de manière constructive. Nous avons noté que cette approche crée du lien entre petits et grands et nous tenons absolument à continuer à développer cet axe de travail, qui s'inscrit tout à fait dans l'esprit du vivre-ensemble.

Favoriser les liens entre l'équipe d'animation, les familles et les enseignants

Le fait de travailler dans les locaux d'une école élémentaire nous demande de nous organiser pour être en lien avec l'école. L'équipe d'animation joue en effet un rôle stratégique entre parents, enfants et équipe pédagogique.

Dans ce sens, nous privilégions des échanges réguliers et constructifs dans le cadre de réunions de travail où l'on échange autour des projets communs pour offrir de la cohérence et du contenu à l'ensemble des actions engagées : développement durable, le vivre ensemble, le civisme....

Les familles nous confiant la responsabilité de leurs enfants, elles nous transfèrent leur autorité durant les temps d'accueil. Il est par conséquent fondamental d'établir une relation de confiance entre l'équipe d'animation et les familles. Cette confiance se travaille en impliquant les familles dans les actions entreprises par notre accueil. Ainsi, nous les convions régulièrement à des tournois de balle assise, des goûters, des moments de partage à Noël. Fête de fin d'année...

Nous les sollicitons également lors de différentes sorties : fête de Noël, fête de l'Euro, afin de tisser du lien mais aussi dans l'intérêt de la sécurité de l'enfant qui reste et demeure notre objectif premier.

La prise en charge des enfants

L'accueil des enfants, moment essentiel en termes de responsabilité, se fait tous les soirs à partir de 16H30. Les enfants viennent s'inscrire auprès de l'animateur référent. Ensuite, nous leur laissons le temps de goûter sereinement. A 16H50, nous réunissons les enfants dans la salle polyvalente de l'école, afin de vérifier les effectifs et de procéder à l'appel par rapport à la liste des inscrits.

Le lancement des activités se fait de la manière suivante :

Nous proposons à tous les enfants les différents projets d'activités du jour. Nous offrons systématiquement un panel varié d'activités calmes ou sportives : par exemple, si nous proposons un tournoi sportif, nous organisons parallèlement une activité créative et également la possibilité de ne rien faire, se reposer dans la salle en attendant l'arrivée de leurs parents ; Chaque enfant se positionne librement sur l'activité qui l'intéresse et les groupes sont ainsi constitués, chaque animateur en charge lançant alors l'activité proposée.

Pour les élèves intéressés, il est également proposé, sur la base seule du volontariat, un accompagnement à d'aide aux devoirs, pris en charge par une bénévole du Tauzin. À tout moment, l'enfant peut rejoindre les activités proposées.

### Le départ des enfants

En fonction d'un planning prévoyant un roulement, chaque soir un animateur référent spécifiquement dédié à l'accueil, est responsable du départ de l'enfant dans des conditions de sécurité optimales, encore augmentées depuis la mise en place du plan Vigipirate.

La remise de l'enfant à l'adulte responsable de son départ de l'école exige une rigueur et une vigilance importante : contrôle d'identité, vérification sur les listes des personnes autorisées à venir récupérer l'enfant, bip sur la fiche prévue à cet effet, afin de permettre le décompte horaire mais aussi et surtout d'acter le transfert de responsabilité. En cas de problème, des mesures nécessaires et adaptées sont prises par la directrice de l'accueil.

Deux projets spécifiques cette année : « Les enfants d'ailleurs » et « Escape Game »

Afin de mettre en mouvement le centre social du Tauzin nous avons décidé de travailler sur un projet d'animation sociale qui consiste à réunir les enfants du quartier afin d'apprendre à se connaître et de bien vivre ensemble. Ce projet d'animation a été coconstruit et adapté au fur et à mesure par l'équipe d'animation et les enfants des écoles du quartier. L'intérêt et le lien du projet social, ce bien-vivre ensemble correspond selon moi au fait de se découvrir, se connaître, se reconnaître et s'accepter avec ses différences. Découvrir les différentes cultures, les générations que tout oppose.

Ce projet fut une réussite, il ne s'arrête pas là, nous continuons ce projet sur du long terme car les enfants commencent à mieux connaître leur quartier et les familles voisines.

Déroulement du projet « Les enfants d'ailleurs »

Séance 1 : 25/09/2018	Rencontre avec les partenaires institutionnels et acteurs locaux. Avec la mise en place d'une réunion de partenaires, afin d'échanger sur la vie à l'école et les problématiques communes.
Séance 2 : 15 et 16/10	Mise en place d'un café "école" A Loucheur et Albert Thomas, rencontre des familles autour d'un « Café du matin », avant l'heure de la classe.
Séance 3 : 31/10	Organisation d'une journée Halloween Organisation et animation de la Chasse aux bonbons, au départ des trois écoles du Quartier, avec un temps festif et fédérateur en fin de soirée au Tauzin (apéritif d'halloween, vidéo et mapping en plein air.)
Séance 4 : 8/12	Atelier danse parents/enfants Organisation d'un atelier axé sur la parentalité (on fait avec son enfant), permettant de rencontrer d'autres familles.
Séance 5 : 19/12	Journée de Noël Animation festive qui rassemble les familles au Tauzin. En 2018, création d'un marché en plein air et d'une chorale incluant les petits chanteurs des deux écoles.
Séance 6 : de janvier à juin 2019	Initiation théâtre Projet qui permet la découverte d'une activité spécifique et la cohésion de groupe. A travers les ateliers de formation et la mise en place d'un spectacle les enfants apprennent à se connaître et créent ensemble.

Projet d'animation socio-culturelle « Les portes Ouvertes Escape Game »  
Conçu et animé par une animatrice de l'accueil « Kid Thomas », Valérie Laurent.

Ce projet s'est adressé aux enfants de l'école élémentaire Albert Thomas inscrits au Tauzin sur les temps d'accueils périscolaires.

Il a eu pour but d'organiser un évènement « Les Portes ouvertes Escape Game » qui a eu lieu en fin d'année scolaire au sein de l'école ainsi que sur le site du Tauzin, lors d'une activité « Parenthèse ».

Ces différentes actions mises en place à travers le projet du centre social du Tauzin, ont eu pour objectif de faire partager des moments en famille à travers différentes activités hors temps scolaires.

Objectifs du projet :

Créer un escape Game collectif avec les enfants

Organiser des « Portes Ouvertes » au sein de l'école Albert Thomas du 17 au 23 juin 2019 pour partager un temps de loisirs entre les enfants, les parents et autres acteurs éducatifs

Valoriser le projet escape Game des enfants lors d'une activité PARENTHÈSE le Samedi 29 juin 2019 sur le site du Tauzin

Mettre en place des réunions de bilan à chaque étape du projet

Valoriser les compétences de chacun en le laissant libre de ses choix

Ce projet fut une réussite et s'est déroulé toute l'année avec une vraie cohésion d'équipe. Les familles et leurs enfants ont pu participer à la création et à la co-construction du projet. Nous avons clôturé ce projet lors de la fête de l'école Albert Thomas du 2 juillet 2019.

Fatima Hamdadou



## **5 – Les accueils collectifs de mineurs au Tauzin : « Le Club Ados »**

Ces quelques lignes ci-dessous présentent la synthèse de mon travail effectué au sein de l'association durant l'année 2019. Elles rassemblent les divers projets réalisés tout au long de l'année avec les autres participants de la vie du Tauzin.

Ces actions, bien que différentes en leurs objectifs, ont pour même but de s'inscrire dans les projets communs à l'association.

### Présentation du « Club Ados »

a). Un Accueil Collectif de Mineurs, son projet pédagogique, son équipe éducative.

Le projet pédagogique du Club Ados s'appuie bien évidemment sur le projet associatif du Tauzin, sur son projet social et sur le projet éducatif du Pôle Enfance & Jeunesse.

Le Club Ados, destiné aux mineurs de 11 à 17 ans, a pour volonté d'organiser un cadre sécurisant dans lequel les participants, par le biais d'activités ludiques, pourront s'épanouir. Son projet pédagogique est consultable sur place ou sur demande.

Animateur socio-culturel de formation, je suis depuis maintenant deux ans responsable de cet accueil, je suis depuis avril en formation BAFD afin d'acquérir le statut de directeur de cet accueil collectif de mineurs.

Je me porte garant de son bon fonctionnement, de la sécurité de ses mineurs, de la qualité de son programme d'animation, de la convivialité des moments partagés en son sein et de la bienveillance qui doit en découler ainsi que du bien-être de ses membres, animateurs ou adolescents.

Depuis avril mon collègue Antoine Paoli a intégré le « Club Ados », cette arrivée lui donnant d'autres perspectives.

b). Une organisation différente cet été.

Cet été 2019 le Club Ados a vécu un changement d'organisation. En effet, nous avons décidé préalablement de séparer le Club Ados en deux groupes. Ce changement répondait à une demande que j'avais évoquée à la suite des évaluations des sessions précédentes.

Cela fut possible grâce à la présence d'un nombre suffisants d'encadrants durant le séjour.

Nous avons alors créé un Club Ados à deux niveaux :

Un groupe de nouveaux arrivants, les CM2 révolus.

Un groupe d'habités collégiens.

Cette organisation répondait aux attentes que nous avons espérées et avait pour but plusieurs objectifs pédagogiques :

Améliorer la qualité d'accueil et l'intégration au groupe des nouveaux participants.

Faciliter l'autonomie des groupes et responsabiliser les jeunes au sein des groupes.

Adapter l'organisation et les activités au public pour plus de cohérence.

Malgré un temps de préparation restreint j'ai tiré des conclusions positives sur ce mode de fonctionnement.

Il serait intéressant de poursuivre ce projet en réitérant l'expérience avec plus de préparation et de moyens de développement.

Retrouvez-nous en photos sur Instagram : clubadodutauzin

Robin Marolleau



## V 5 - Le pôle Animation Familles

Par Sophie Pineau et J.Marc Gruard



### 1 - Projet social du Tauzin : le bilan 2018/2019

Profitons de ce rapport moral pour vous présenter le bilan de ces 4 années, à partir d'une évaluation plus précise de ces 2 dernières, « au fil de l'eau », afin de déceler nos futurs objectifs pour faire émerger la suite de notre projet social.

#### Rappel des axes et actions

##### Axe 1 : *Mettre en mouvement le Centre Social pour accueillir tous les publics*

Une première labellisation de deux ans a légitimé l'existence du Centre Social au sein du Tauzin. L'association s'est ouverte à tous les publics en faisant évoluer radicalement son fonctionnement : Le Tauzin est devenu Centre Social. Avec notre histoire, notre expérience locale, notre intégration sur le territoire, nous avons construit une entité qui rassemble des ressources, des propositions, qui oriente, éduque... Notre questionnement au bout de deux ans nous a invités à aller plus loin, en optimisant et rassemblant les énergies, en devenant encore plus accueillant et en donnant des objectifs à atteindre. De cette première expérience nous avons fixé les objectifs pour deux années supplémentaires, avec de nouvelles étapes à franchir :

- L'accueil de tous les publics,
- L'ajout de nouvelles ressources,
- L'évolution professionnelle des acteurs de l'association.



### **Perspectives :**

- Améliorer l'offre d'information et d'orientation au sein du centre
- Favoriser l'accès à tous, renforcer la mixité sociale
- Former, donner des outils nouveaux aux équipes
- Renforcer nos liens partenariaux

#### Action 1.1 : Implication des publics à la vie du Centre

Accueillir davantage pour rassembler encore plus sur le territoire, aller plus loin dans un accompagnement social qui répondrait au diagnostic du territoire, voilà l'essentiel de cette volonté renouvelée.

##### Objectifs :

- Offrir des ressources globales en termes d'information et d'orientation au sein du Centre
- Mettre en place un accompagnement adapté en fonction des besoins du public
- Organiser des actions, projets, activités, animations favorisant l'implication du public

#### Action 1.2 : Postures et savoir-faire professionnels

Il s'agit d'offrir un temps de réflexion et de formation aux acteurs du Centre Social du Tauzin, à la fois pour permettre des apprentissages personnels, mais aussi tisser des liens entre salariés et bénévoles de la structure.

##### Objectifs :

- Porter un regard nouveau sur l'action sociale
- Conceptualiser l'action sociale propre au Tauzin et sa dimension d'Accueil
- Former les bénévoles et les salariés, leur donner les outils d'un Accueil adapté

#### Axe 2 : Renforcer les actions en matière de parentalité

Notre projet d'animation La PARENThèse, qui existait déjà avant l'arrivée du Centre Social, a progressé considérablement depuis deux ans à la fois dans le nombre d'activités et d'actions, mais aussi dans la diversité des champs de l'animation et dans l'ouverture sur le territoire. Ce projet qui initialement s'attachait uniquement à des actions autour de la parentalité, est devenu plus global avec :

- l'ouverture aux adultes seuls et aux publics spécifiques (seniors, femmes seules, personnes en situation de handicap...),
- des actions nouvelles, des animations d'envergure et des projets délocalisés sur le territoire pour intégrer de nouveaux habitants,
- une co-construction très active favorisant l'implication des publics à la vie du centre,
- une participation encore plus forte de toute l'équipe d'animation.

Cette évolution était primordiale pour marquer le terrain d'une nouvelle empreinte. La PARENThèse devait forcément évoluer pour montrer aux habitants la richesse des propositions de ce nouveau Centre Social. L'exemple le plus fort au bout de deux ans montre que nous y sommes largement arrivés : notre première Fête de Quartier, souhaitée et construite par tous, a rencontré un immense succès. Cette fabuleuse réussite et nos 1200 participants nous donnent l'orientation à perpétuer, celle qui favorise le vivre ensemble.





Cependant avec ce travail de bilan, nous remarquons que cette évolution incontournable de la PARENThèse nous a un peu éloignés de nos premiers objectifs autour de la parentalité. Nous estimons aujourd'hui que la réussite de notre projet la PARENThèse ne suffit pas. Il faut revenir sur un travail stratégique de sensibilisation des parents autour de l'éducation pour favoriser l'évolution des cultures et des mentalités.

Perspectives :

- Se rapprocher des ressources du territoire et proposer des

permanences, des animations collectives avec l'Espace Famille de la CAF

- Mettre en place des actions collectives nouvelles et organiser des temps de débats, des conférences sur des thèmes parentaux
- Développer les activités et ateliers parents/enfants

#### Action 2.1 : Des instances nouvelles de parole et d'échange

Donner possibilité, dans le cadre de notre projet la PARENThèse, de se questionner sur les problématiques actuelles liées à la parentalité. Devenir parent, s'interroger face à des difficultés avec son enfant, partager les expériences, vivre en collectivité une recherche personnelle... Tels sont les enjeux de cette action qui va mettre en avant le « métier » de parent et ouvrir au Tauzin de nouvelles formes d'accueil et d'accompagnement des familles.

Objectifs :

- Soutenir la parentalité
- Favoriser la cohésion intra-familiale
- Développer les solidarités interfamiliales

#### Action 2.2 : Renforcer les actions de la PARENThèse

Depuis sa création en 2008 ce projet a su évoluer et s'adapter à son environnement : à la politique de l'association, aux axes du projet social, aux préconisations des commissions, à la demande des habitants...

Avec le renouvellement du projet du Centre Social, ce nouvel axe qui oriente les activités sur un renforcement de la parentalité concerne en premier lieu le projet La PARENThèse.

Objectifs :

- Ouvrir le projet vers un nouveau public
- Multiplier et orienter les animations

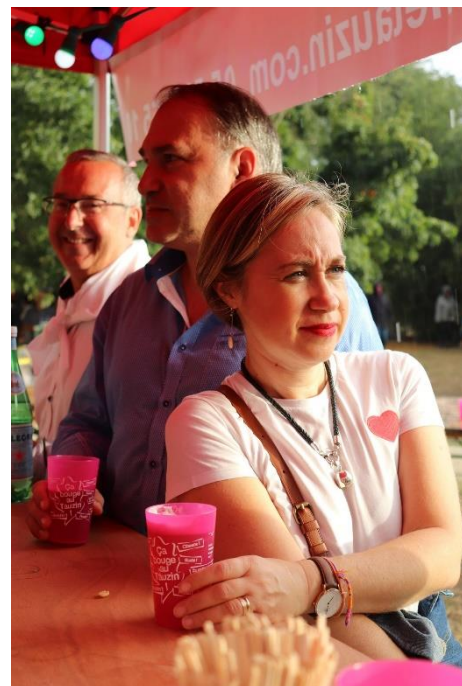


## Les éléments significatifs du bilan

Nous avons bâti cette évaluation en reprenant nos axes et actions « au fil de l'eau », et nous avons ainsi fait émerger les éléments significatifs de cette période.

C'est grâce à une évaluation permanente de notre projet social que nous avons pu déceler les éléments significatifs du bilan de ces deux dernières années. Réalisé par la Commission Centre Social, ce travail a permis de donner les premières bases de ce bilan, tout en menant une nouvelle fois une aventure collective et partagée.

Nous avons donc fait un travail de rapprochement, point par point, entre les réalisations et les objectifs à atteindre. Le résultat de cette méthode donne à ce jour un état des lieux du projet du Tauzin, dont voici l'interprétation.



## Les points de vigilances et perspective

### 1 - Nous faire connaître d'avantage et attirer des publics nouveaux

Les bilans de nos deux précédents agréments montrent un déficit dans la connaissance du Tauzin par les habitants du territoire. Il serait ambitieux et utopique de croire que tous les habitants de notre territoire puissent participer au projet du Tauzin un jour, cependant il est naturel de se fixer cet objectif. Ceci nous oblige à aller plus loin, à nous diversifier, à être innovants, à accueillir et rencontrer.

Ce premier point de vigilance doit sûrement être valable pour tous les Centres Sociaux. Il l'est en tout cas pour le Tauzin. Notre bilan indique à plusieurs reprises cette nécessité de se faire connaître sur la totalité du territoire.

Il en est de même pour certains publics que nous avons encore du mal à attirer vers nous. Les personnes isolées qui ne veulent pas ou ne peuvent pas venir, les publics en difficulté qui ne savent pas s'adresser à nous, certaines tranches d'âges qui ne trouvent pas encore des activités adaptées au Tauzin, ...

Voici donc un sujet qui devra dans le prochain agrément se concrétiser par un axe fort : promouvoir le Tauzin pour une meilleure visibilité et une attirance nouvelle.

### 2 - La parentalité

Ce sujet est travaillé depuis les origines du Centre Social du Tauzin, et même bien avant. Dans un quartier à forte concentration de familles avec enfants, il est légitime de rencontrer des besoins spécifiques à l'art d'être parent.

Savoir-faire avec son enfant, et aussi savoir « comment » faire, voilà un thème pour l'instant perpétuel au Tauzin. Un diagnostic posé en 2008 mettait en valeur le manque d'actions de parentalité sur le quartier. C'est ce qui a motivé nos salariés et nos bénévoles dans la création de notre projet « La Parenthèse ». Être parent, faire avec son enfant, rencontrer d'autres parents, découvrir d'autres générations... Tels sont les enjeux de cet axe qui doit encore être travaillé.

### 3 - La veille sociale

Avec l'avènement du Centre Social, c'est toute une culture de l'animation et du travail social qu'il a fallu réinventer et faire évoluer. Il a fallu repenser notre façon de faire, élargir notre regard, affiner nos ressentis. Avant 2016 et avant de devenir Centre Social, nous n'avions qu'une vague idée du rôle que nous devons jouer : surveiller, alerter, remédier, tisser des liens, inventer, apaiser...

Cette notion de veille sur l'harmonie du territoire a été quelque chose de nouveau pour nous, une révolution dans notre savoir-être.

## **2 - Bilan de l'action sociale et du partenariat**

### Groupement des partenaires sociaux (GPS)

A l'initiative du Tauzin, ce comité technique existe depuis septembre 2016 et rassemble les techniciens des partenaires sociaux du territoire. (Assistentes sociales de la MDSI et du CCAS, éducateurs de prévention du CALK, assistante sociale de la CAF, salariés du Tauzin, celle chargée de clientèle de Coligny, assistante sociale du FSL). Le groupe se réunit une fois tous les deux mois soit 6 séances de travail en 2018.

L'objectif de ces instances est d'échanger les informations et de mutualiser les compétences de chaque professionnel pour « Favoriser le bien vivre ensemble dans le quartier » et accompagner au mieux les habitants.

Ces rencontres régulières permettent :

- un espace de discussions et d'échanges sur les missions et les actualités de chacun,
- un collectif pluridisciplinaire qui améliore le quotidien sur le quartier,
- une occasion de se donner le pouvoir d'agir.

### Cellule de veille éducative Tauzin / écoles

Initiées par le Tauzin, ces réunions sont mises en place depuis Janvier 2017 dans les trois écoles du quartier (Maternelle de la Béchade, L. Loucheur, A. Thomas) et rassemblent : Directrice école, RDS école, Responsable du périscolaire, CESF et Directeur adjoint du Tauzin.

Les objectifs de ces rencontres sont de mutualiser les compétences pour apporter de l'aide aux familles et/ou aux enfants en difficulté repérés par les écoles ou le Tauzin. A partir du diagnostic de chacun sur des situations précises, nous mutualisons nos points de vue afin d'essayer de trouver des solutions adaptées en fonctions des besoins repérés, afin de dénouer et de faire évoluer les problématiques.

Les pistes d'interventions sont de tous ordres, à destination des enfants et/ou des familles. L'intervention de partenaires extérieurs peut être mise en place (psychologue scolaire, assistante sociale, éducateur...) selon les cas de figure.

6 rencontres ont eu lieu en 2018, qui ont permis aux professionnels de partager et travailler certaines situations complexes, qui ont pu trouver des solutions grâce à ce travail partenarial de qualité.

Pour illustrer nous avons abordé les situations de 18 familles à Loucheur, 12 à Albert Thomas et 14 à la Béchade.

### Cafés d'écoles

Démarrage en janvier 2018 sur les trois écoles du quartier, un matin en début de trimestre dans chaque école de 8h à 9h, afin de venir à la rencontre des familles autour du thé et du café.

Animés par notre CESF et notre Directeur Adjoint, les objectifs sont :

- Présenter le Tauzin et le programme trimestriel de la PARENThèse,
- Aller à la rencontre des habitants et échanger sur la vie du quartier,
- Délocaliser le Tauzin et permettre aux habitants d'identifier d'autres professionnels du Tauzin que ceux du périscolaire.

Ces 9 animations rencontrent beaucoup de succès et sont accueillies très positivement par les écoles et les familles.

## « DestiNAction »

Le dispositif « DestiNAction » s'adresse aux jeunes de 16 à 25 ans néo-aquitains qui souhaitent mettre en œuvre un premier projet de voyage en autonomie en France ou en Europe.

Le Tauzin a fait le choix cette année de n'accompagner que des jeunes du quartier. C'est ainsi que 8 jeunes filles (représentant 3 groupes) ont travaillé différents projets de départ en vacances en autonomie. (Marseille, Irlande et Aurillac). Les jeunes motivées sont pour la plupart entièrement satisfaites de cette démarche qui vise à les rassurer et les faire gagner en autonomie. La CESF et les éducateurs du CALK ont fait le choix de travailler en partenariat pour un de ces groupes plus particulièrement connus par le CALK. Cependant ce projet trop ambitieux n'a pas pu aboutir. Pour les deux autres ces premières vacances ont été réussies.

## Fonds de solidarité

Il s'agit d'un dispositif venant en aide aux familles les plus démunies, afin de les aider à financer les loisirs familiaux. Il est alimenté des dons d'entreprises et de particuliers.

Le fonds de solidarité commençant à être de plus en plus sollicité par les habitants du quartier, nous avons, cette année, repensé le cadre. L'équipe a défini des critères plus clairs et retravaillé les objectifs. La demande des familles est donc examinée de manière collégiale par la Commission Centre Social et validée par le bureau du Conseil d'Administration.

Ainsi il a permis d'aider en 2018/2019, 15 personnes soit 8 familles afin de pouvoir financer des activités extra-scolaires pour leurs enfants sans mettre la famille en difficulté financière (athlétisme, judo tennis, échec...). Nous analysons les situations afin de connaître les bienfaits des activités sur les individus. Cette année nous avons été contraints de refuser deux dossiers car le plafond de ressources des familles était trop élevé.

## Accompagnement individuel

En plus de ces demandes d'aide de fonds de solidarité, la CESF a pu recevoir 17 personnes pour des orientations diverses :

- Informations,
- Aide financière pour régler des factures,
- Étude de budget pour régler des dettes sans mettre la famille en difficulté,
- Aide à la réalisation de CV et lettre de motivation,
- Étude des annonces d'emplois,
- Aide à la réalisation de demandes de logements,
- Résiliation et ouverture de contrats,
- Discussion sur les droits vis-à-vis de l'état des lieux sortant et entrant dans un logement,
- Aide pour les dossiers de rentrée scolaire,
- Explication des aides de la CAF...

Quelques familles ont pu être orientées vers le Tauzin lorsque ces dernières présentaient des problématiques diverses grâce à notre travail de partenariat avec les structures du quartier (école, CALK, Mission locale...).

A la suite d'une analyse des besoins et des demandes, la CESF a réorienté ces personnes vers les structures adaptées quand leurs difficultés sortaient de son cadre de compétence. Un travail de lien et de confiance a alors dû être instauré pour permettre à ces familles de se sentir plus à l'aise et d'oser franchir les portes de la MDSI par exemple.

En même temps, 34 devis à destination de la MDSI ont été réalisés, permettant à des enfants d'avoir accès aux loisirs du Tauzin.

En interne, des suivis sociaux plus poussés ont nécessité un accompagnement des familles dans la gestion de leur budget. Ainsi le travail de partenariat entre la secrétaire, la comptable et la CESF a permis à plusieurs familles de retravailler leurs budgets pour éviter de les mettre en difficulté avec de grosses factures au Tauzin pouvant se cumuler et mettre en péril le budget familial. Les personnes reçues sont majoritairement des personnes avec petites ressources et souvent plus isolées qui ont besoin à un moment dans leur vie d'un petit coup de pouce pour les aider à faire face à des difficultés passagères.

### Focus sur l'Accompagnement scolaire

L'accompagnement défini par ce projet a pour ambition de proposer un accompagnement temporaire complémentaire à la famille et à l'école. Le CLAS s'adresse aux enfants et aux jeunes scolarisés du quartier, de l'école élémentaire au lycée. C'est ainsi que nous avons accompagné 30 enfants de 6 à 11 ans, une ou plusieurs fois et 5 collégiens + 3 lycéens de manière individuelle une fois par semaine.

Chaque bénévole, famille, et professionnels travaillant avec les enfants accompagnés ont pu noter une petite ou grande amélioration sur les résultats scolaires et le comportement des enfants. 5 enfants ont pu bénéficier de l'accompagnement depuis plusieurs années, les effets sont donc d'autant plus visibles.

Il est cependant important de noter que la plupart des enfants bénéficiant de l'accompagnement à la scolarité présentent des lacunes cumulées depuis de nombreuses années (souvent dès le CP). Nous avons accompagné 2 jeunes passant le bac (BAC S et BAC ST2I) qui l'ont obtenu avec succès et 3 ont souhaité poursuivre l'accompagnement pour la rentrée 2019/2020.

### Point Info Vacances

Pour la première année nous avons mis en place un « Point Info Vacances ». Les aides vacances de la CAF concernent les allocataires avec un ou plusieurs enfants dont le quotient familial (QF) est inférieur ou égal à 600 €. Ce dispositif vise à accompagner et aider les familles souhaitant partir en vacances par le biais d'une aide à la méthodologie ou une aide financière. Dans ce cadre 4 familles ont été accompagnées pour des départs en Juillet ou en Aout.

### Français Langue d'Intégration (FLI)

L'apprentissage de la langue française est primordial pour qu'un individu se sente intégré dans son pays d'accueil. Ce nouveau mode de communication lui permettra d'interagir avec ses voisins, ses employeurs, les administrations, pour suivre la scolarité de ses enfants...

Ainsi il se sentira plus à l'aise et pourra s'insérer tant sur le plan social que professionnel avec beaucoup plus d'aisance. Il s'agit donc d'un vecteur indispensable pour accéder à la citoyenneté. Nous avons souhaité nous appuyer sur des démarches de la vie courante (fiches d'inscription du Tauzin, TMB, CMU...) afin d'être le plus explicite et d'aider ces personnes à s'insérer plus facilement dans la société. En mettant en pratique leurs acquis cela devrait les mettre moins en difficulté et les aider à assimiler plus aisément.

Dès lors, en Janvier 2019 nous avons mis en place nos premiers cours de FLI une fois par semaine durant 6 mois. Nous avons touché environ 12 personnes différentes qui sont venues à de nombreuses reprises mais une seule a suivi tous les cours. Nous avons eu une fréquentation de 3 à 5 personnes par cours.

Suite à une modification d'organisation nous avons été contraints d'annuler les cours sur une petite période avant de reprendre le mardi 12 Novembre 2019 pour une nouvelle saison avec de nouveaux bénévoles.

### 3 - Bilan de la « Parenthèse » et des actions d'animation

#### Les sorties

L'année 2018/2019 a permis à 262 personnes de participer à 11 sorties sur des thématiques variées (visite du grand théâtre, sorties nature, découverte des oiseaux, escalade, domaine de Bombannes, découverte du canoé Rabaska, visite de Talmont, ferme d'Hostens, Castillon la Bataille, musées...).

Le Tauzin fait le choix de proposer des sorties à la journée à proximité afin de permettre aux personnes de pouvoir y retourner, si elles le souhaitent, de manière autonome et sans difficulté. Cette stratégie nous permet également de faire découvrir le patrimoine de notre région et toutes les richesses qu'il peut nous apporter. Cette démarche favorise le bien être des personnes et leur envie de découverte.

Fédérer les familles et lutter contre l'isolement / Favoriser la mixité sociale et le bien-vivre ensemble :  
La présence, en hausse chaque année, des familles et des personnes isolées du quartier est un indicateur important de la lutte contre l'isolement. Les animateurs ont été très vigilants afin d'être facilitateurs de liens en veillant à ce que chaque personne puisse s'épanouir dans ces moments sans être à l'écart du groupe.

C'est ainsi que certaines personnes, plus réservées, ont su s'insérer plus aisément avec les autres personnes. Nous usons de différentes techniques afin de fédérer les groupes, tels que des temps de repas, la création d'œuvres communes...

*« L'ambiance dans le bus avec les amis du Tauzin était sympathique » - Claudine 68 ans.*

*« J'ai aimé le contexte de partage et de convivialité » - David 40 ans.*

*« Très agréable d'aller au lac après une semaine chaude, ambiance très agréable ».*

*« Le repas qui suit permet plus d'échanges que pendant la marche : à poursuivre. »*

*« Journée incroyable, les enfants ont bien aimé la ferme. C'est la deuxième fois qu'on y va on s'est bien amusé et on a bien mangé. La plage était bien aussi, les animateurs sont très sympas. »*

*Ying 35 ans.*

#### Aider à la découverte de sites naturels sensibles et patrimoniaux :

Dans un souhait de découvrir des possibilités inhabituelles nous devons trouver le juste milieu entre, les propositions innovantes du référent de la sortie afin de faire découvrir des sites inconnus aux familles et l'écoute des envies de ces dernières.

Nous mixons donc entre les sorties de loisirs, culturelles ou sportives pour combler le plus de familles possible.

*« J'ai aimé l'aspect instructif et également l'aspect ludique (le rallye) et pédagogique (mettre la main à la pâte) de ce déplacement tout en étant dans un contexte de partage et de convivialité. »*

*Marie- Paule 63 ans.*

*« Découverte d'un quartier en pleine évolution, groupe au nombre modéré, bonne prestation du guide conférencier. »*

*« Nous ne connaissions pas lieu, véritable découverte »*

*« Bon accompagnement et de la motivation pour atteindre des objectifs sportifs »*

*« Découverte, grandes sensations bon accueil et bonnes explications. A refaire »*

*« Une sortie à la fois ludique et éducative, l'opportunité de voir la nature de près. Très sympa ! »*

#### Accompagner, renforcer la création de liens dans et hors de la famille et permettre à des familles à faibles ressources d'avoir accès aux loisirs :

Développer une politique d'accès aux loisirs et aux vacances pour tous constitue une des priorités du Tauzin qui prend forme au travers de différents dispositifs tels que des sorties à la journée ou des départs en courts séjours.

Les escapades de loisirs loin du domicile sont souvent l'occasion de pouvoir partager des moments différents en famille en favorisant les échanges.

Le fait de découvrir ensemble des lieux ou des pratiques rassemble obligatoirement, cela permet la création de souvenirs communs et favorise les échanges. Nous voulons pour ces moments-là que la famille ne fasse qu'un et qu'une cohésion familiale naisse ou renaisse selon le contexte familial.

#### Initier l'autonomie et le pouvoir d'agir des personnes :

Nous amenons toujours les familles à réfléchir sur différentes activités de loisirs qui susciteront leur curiosité et constitueront notre programme. Pour cela nos bilans, sondages et discussions directs sont essentiels. Un des objectifs du centre social est de guider les familles, leur donner des informations et conseils pour pouvoir réutiliser ses données pour d'autres sorties en autonomie. Ces démarches nous permettent également de faire passer l'usager du statut de simple consommateur à acteur de sa vie et de ses choix.

#### **Les ateliers**

L'année 2018 nous a permis de mettre en place 19 ateliers dont 7 ateliers du samedi, 6 les mercredis et 6 les autres sur d'autres moments sur environ 2h. Les ateliers du samedi se sont déroulés directement au Tauzin tandis que ceux du mercredi ont eu lieu à l'école Loucheur. Dans un souci d'éducation à l'environnement, le Tauzin a fait le choix de favoriser la récupération de matériaux dans ses ateliers créatifs.

Cette année encore de nouvelles familles nous ont rejoint sur ces temps de découvertes et une réelle mixité a été vécue.

Suite à une analyse des besoins des habitants de notre quartier, il y a trois ans, nous avons fait le choix d'augmenter nos propositions pour convenir au plus grand nombre. C'est ainsi que nous avons maintenu nos ateliers les mercredis après-midi. Ils ont été animés en binôme par une animatrice et la CESF. Ces moments sont devenus un véritable rituel pour quelques familles présentes lors de chaque atelier.

#### Maintenir et renforcer le lien intra et extra familial :

Les ateliers que nous mettons en place, qu'ils soient culturelles, artistiques, culinaires... sont pour nous des outils nous permettant d'atteindre nos différents objectifs notamment dans le cadre du soutien à la fonction parentale. Le cadre bienveillant que nous instaurons a permis de fidéliser un certain nombre de personnes présent cette année ou depuis plusieurs années.

#### Valoriser les parents et leur permettre de s'insérer facilement au sein du quartier :

Conforter les parents dans leur rôle de père ou de mère en les valorisant auprès de leurs enfants est un objectif que chacun de nos animateurs garde en tête lors de ses animations. Les professionnels tentent de rester le plus disponibles possible afin de leur faire prendre conscience de leurs capacités à agir en tant qu'adulte bienveillant. Tous nos axes partent des familles, de leurs besoins et envies afin de les accompagner, les soutenir pour qu'ils occupent une place d'acteurs au sein de leur foyer.

#### Contribuer à la découverte de nouvelles pratiques artistiques, culturelles, culinaires et sportives :

Nos ateliers, nous ont permis de faire découvrir plusieurs pratiques aux familles allant d'ateliers créatifs, de D.I.Y, cuisine, premiers secours, expression corporelle...L'objectif n'était pas la performance mais la découverte et l'apprentissage d'une technique nouvelle dans un esprit pédagogue. Ces instants montrent aux parents qu'ils peuvent partager des bons moments simples avec leurs enfants.

#### Favoriser la mixité :

Le public accueilli au Tauzin est très hétéroclite, pour nous il s'agit d'une réelle richesse de pouvoir mixer toutes ces personnes au sein d'une même activité de partage. De ce fait une vraie mixité est née dans nos groupes, des élans de solidarité ont pu naître et une très belle cohésion est apparue entre personnes extrêmement différentes les unes des autres.



## **Les soirées et animations d'envergure**

L'année 2018/2019 nous permis de mettre en place 7 évènements festifs « Vive les vacances ! » qui ont été ouverts à tous les habitants du quartier. L'objectif premier de ces moments étant de se retrouver dans un cadre agréable afin de partager un temps de repas et festoyer ensemble.

Comme chaque année ces différents moments ont été encadrés par une équipe de professionnels du Tausin, de plus en plus appuyés par les bénévoles, plus présents et nombreux année après année. Suite à leur succès toujours aussi important, nous avons maintenu ces soirées chaque veille de vacances scolaires sur différentes thématiques.

### Proposer des temps d'animation et lutter contre l'isolement :

Le cadre bienveillant et empathique que nous instaurons permet aux familles de se rencontrer à l'occasion d'un évènement festif. Nos bénévoles et salariés sont aussi très attentifs et vecteurs de liens sociaux, ils sont vigilants afin de ne laisser aucune personne sur le côté.

« Ce centre c'est une deuxième famille » - Mohamed, 23 ans.

### Trouver sa place au sein au Tausin et dans son quartier :

Afin d'aider les personnes à sortir de leur isolement nous sommes vigilants à respecter leurs rythmes et tenons à les rendre le plus acteurs possible. Nous pouvons proposer aux habitants d'être bénévoles et nous aider pour différentes démarches ... Ces moments leur permettent de rentrer en contact plus facilement avec les habitants du quartier, ils sont alors reconnus comme faisant partir du Tausin et donc de leur quartier d'habitation.

« Je "fréquente" depuis peu ! mais déjà un constat : accueil et compétence nous fait nous y sentir bien ! » - Françoise, 60 ans.

### Contribuer, lors de moments privilégiés, à la création et/ou à la conservation du lien social entre les familles :

Un certain nombre de familles nous rencontrent la première fois lors de moments festifs, il peut s'agir de moments où elles peuvent venir observer les lieux, les professionnels et habitants afin de s'imprégner de l'ambiance. L'atmosphère qui y règne représente l'ambiance générale du Tausin. Ces moments peuvent donc être un premier moyen de rentrer en contact avec la structure et donc de créer des premiers liens.

## Des projets spécifiques

### « (Elle), un temps pour moi »

Le projet « (Elle), un temps pour moi » a été renouvelé pour l'année 2018/2019. Plusieurs ateliers ont été proposés : cuisines, shiatsu, gym douce, sophrologie, sortie spa, soirée, self défense...

Sur 10 ateliers et 62 bilans réalisés auprès des participantes, il y a eu 57 très satisfaites, 1 satisfaite et 4 plutôt satisfaites, nous pouvons donc dire que ce projet plait à une grande partie des participantes. 32 participantes différentes sur toutes les animations.

24 ont participé à une seule animation, 1 personne a participé à 5 animations, 3 personnes ont participé à 3 animations, 4 personnes ont participé à 2 animations.

Le groupe est très hétéroclite mais les échanges se font tout de même de manière très naturelle. Certaines femmes participent déjà aux ateliers du Tauzin, d'autres ont été attirées par ce programme et nous ont connus de cette façon. Ces ateliers, visant le bien-être des femmes du quartier, permettent de créer de nouveaux liens. Dans les bilans les femmes disent se sentir en confiance, l'ambiance est très bonne et elles sont investies dans chaque atelier auxquelles elles participent.

Après plus de 2 ans d'existence pour le groupe « (Elle), un temps pour moi », le bilan est donc très positif. Les femmes sont contentes de se retrouver et de passer un moment rien que pour elles.

Nous avons souhaité mettre en place des ateliers sur différents créneaux parfois la semaine en journée et parfois en soirée ou le WE, ce qui nous permet de toucher d'autres personnes pouvant travailler la semaine. Ainsi pour permettre la venue de toutes nous avons proposé un mode de garde des enfants par l'équipe d'animation. Ces moments sont très appréciés aussi bien par les mamans que par les enfants.

### *Quelques paroles des participantes :*

*« Parfait, moment de détente et de bien être bienvenue, avec prise en charge des enfants en parallèle. »*

*« Activité très amusante et spontanée, J'adore ! Super séance !!! »*

*« Excellents conseils et bon moment de partage. »*

*« Accueil et convivialité on en reveut !!! »*

*« Très pratique, simple, concret : Parfait ! »*

*« A reconduire plus souvent ! »*

### Projet pour seniors « 60+ou- »

« Une enquête commandée par les Petits frères des pauvres révèle que 900 000 personnes âgées de 60 ans et plus sont isolées. 300 000 sont "en situation de mort sociale" selon l'association ».

En tant que centre social il est donc de notre devoir de travailler sur cette problématique sociale. C'est pour cette raison que l'année 2018/2019 nous a permis de mettre en place notre projet Seniors « 60+ou – ». Il s'agit d'un programme d'activités mensuelles pour les personnes aux alentours de 60 ans. Nous avons ainsi mis en place une après-midi jeux, un atelier de décoration, des sorties découvertes, un repas, une sortie intergénérationnelle au Zoo de la Teste de Buch. Ce projet débutant, il nous reste à développer notre communication pour attirer un public plus isolé que nous ne touchons pas beaucoup.

## VI - Partenaires

ADEME  
ADORA  
AFEV  
ANPE  
AQUISYS  
Arpège Groupe Vocal  
Association Laurette Fugain  
Association de parents d'élèves : écoles La Béchade, Louis Loucheur et Albert Thomas  
ASSEM  
Association de commerçants Barrière Médoquine  
Atlantique Cars  
AVB 98  
Bailleurs sociaux  
Bibliothèque (Mériadeck et du quartier) et Point Lecture Tausin  
Bordeaux 2  
CALK (Comité d'Animation La Fontaine Kléber)  
CAF de la Gironde  
Cap Sciences  
CAPC - Musée d'Art Contemporain  
CAPEA  
Centres d'Animation de Quartier de la Ville de Bordeaux  
Centre de Loisirs des Deux Villes  
Centre Hospitalier Charles Perrens  
CIJA  
CNEA  
Cinémas : Jean Vigo, Jean Eustache, Utopia, UGC  
Collèges H. Brisson et E. Combes  
Comité de la Ligue Contre le Cancer  
Comités de Quartier  
Conseil Régional d'Aquitaine  
COS  
Crédit Mutuel Barrière de Pessac  
CREAQ  
CREPS Aquitaine  
Croq Vacances Aquitaine  
Direction Générale de la Vie Sociale et de la Citoyenneté de la ville de Bordeaux  
Direction Générale des Finances et de la Gestion de la ville de Bordeaux  
Direction Régionale et Départementale de la Jeunesse et des Sports  
Distriscoop  
Dojo Bordeaux  
Droit du piéton  
Ecoles du Quartier : Loucheur, A. Thomas, La Béchade et Flornoy  
Education Nationale  
ENEDIS  
EPIDE  
Etablissement Français du Sang  
FCBA  
Fédération Française de Football  
Fédération Française de Randonnée Pédestre  
Fédération Française de Tennis  
Free Salsa  
Généralisations Tausin  
GRETA  
Groupama  
Groupe hospitalier Pellegrin  
Inspection Académique  
INTERFEL  
JOCK, Produits Alimentaires

Jeunes Sciences  
Leclerc Pessac  
Le Département de la Gironde  
Le Méridien de Bordeaux  
Léognan Athlétisme  
Le 4 de Bordeaux  
Ligue Contre le Cancer  
Ligue de l'Enseignement  
Loc Sports  
Maison de la Promotion sociale - Artigues  
Maisons de Quartiers : JSA, US Chartrons, Union St Jean, Union St Bruno,  
AGJA Caudéran, Chantecler, Les Coqs Rouges  
MDSI (Maison Départementale de la Solidarité et de l'Insertion) : St Augustin  
MeAndMyCoach  
Ministère de la Santé, de la Jeunesse, des Sports et de la Vie Associative  
Mission Locale de Bordeaux, Avenir Jeunes  
Nostalgie  
Protection Civile  
Protection Maternelle Infantile  
Quilombo Vivo  
Radio CHU  
Rectorat  
Running Bordeaux  
Saint Augustin 2015  
SAMU 33  
Secours Catholique  
Segura Audrey  
Services Municipaux et techniques de la Ville de Bordeaux  
SICA Maraîchère  
Simply Market  
Timbode  
TNBA  
Université Michel de Montaigne, Département Carrières Sociales  
VALT 33  
Vagdespoir  
Vélo Cité

## Rédaction du Rapport :

BOULESQUE Louis Président d'honneur  
BRAMAUD Christel Pôle Sport  
BRETHENOUX Daniel Le Méridien de Bordeaux  
DEAU Manu Pôle Sport  
DUMON Frédéric Directeur  
EYLLIER Laurent Pôle Culture  
FOUQUET Jennyfer Pôle Sport  
GAILLARD Kelly Pôle Sport  
GARRIGUES Laurence Comptable  
GUERID Christophe Président  
GUIPOUY David Pôle Culture  
GRUARD Jean-Marc Directeur Adjoint, Responsable Pôle Enfance, Jeunesse et Animation  
HAMDADOU Fatima Pôle Enfance et Jeunesse  
LAFITTE Robert Pôle Sport, Bénévole  
LAURENT Isabelle Pôle Culture, Bénévole  
MERBAI Yasmina Pôle Sport  
MOLINERO Lucas Pôle Enfance et Jeunesse, Pôle Sport  
MOREAU Monique Secrétaire Générale  
NICOL Philippe Pôle Sport  
OUARY Cécile Pôle Sport  
PAGNOUX Luc Pôle Sport  
PAUMIER Romain Pôle Sport  
PINEAU Sophie CESF  
PUJO Flavia Secrétaire  
THEILLOUT Matthieu Pôle Enfance et Jeunesse  
UGINET Jocelyne Trésorière